

# Djäkneskolan i Skara



Djäkneskolan i Skara  
Kv. Saturnus 1  
Skara kn, Västergötland  
Byggnadshistorisk studie  
Thomas Carlquist  
Byggnadshistorisk rapport 2014:15



**Västergötlands**  
museum



# Djäkneskolan i Skara

Byggnadshistorisk studie

Thomas Carlquist

Byggnadshistorisk rapport 2014:15



## Innehåll

Förord . . . . .	3
Historisk överblick	
Inledning - läroverkets föregångare . . . . .	5
Nytt hus för Högre Elementar Läroverk . . . . .	6
Ett nygotiskt monument . . . . .	8
Perioder med renovering . . . . .	12
Ny gymnastikbyggnad . . . . .	16
Djäkneskolan - helheter och detaljer av betydelse för det kulturhistoriska värdet	
Huvudbyggnaden, exteriörer . . . . .	22
Huvudbyggnaden, interiörer . . . . .	32
Gymnastikbyggnaden, exteriörer . . . . .	42
Gymnastikbyggnaden, interiörer . . . . .	46
Om kulturhistoriskt värde . . . . .	48
Sammanfattning . . . . .	50

**Rapport** 2014:15  
**Författare** Thomas Carlquist 2014  
**Nytagna fotografier** Thomas Carlquist  
**Omslagsbild** Djäkneskolans entréparti mot domkyrkan.

**Västergötlands museum**  
Box 253  
532 23 SKARA  
**Tel.** 0511-260 00  
**Hemsida** [www.vastergotlandsmuseum.se](http://www.vastergotlandsmuseum.se)

## Förord

Västergötlands museum har på uppdrag av Skara kommun studerat de båda skolhusen, Djäkneskolan och dess gymnastikbyggnad, med avseende på deras tillkomst och utveckling, kulturhistoriska status och plats i staden. Syftet har varit att söka klarlägga deras kulturhistoriska värden, samt utröna vilka delar som har så stor betydelse för byggnadernas identitet att största varsamhet skall råda vid framtida renoverings- och ändringsarbeten.

Arbetet redovisas här med en historisk överblick, beskrivning av byggnaderna och en bedömning av deras kulturhistoriska värde. Rapporten baserar sig på besiktning av skolhusen, äldre kartor och litteratursökning.

Skaras skolhistoria finns beskriven i ett flertal äldre arbeten, några mycket detaljerade, varför här endast lämnas ett sammandrag av den nuvarande Djäkneskolans tillkomst och viktigare händelser i dess historia, som lett fram till dess utseende och skick idag.

Studiens huvudsyfte har alltså varit att fokusera på de delar av de båda skolbyggnaderna, själva huvudbyggnaden från tiden kring 1870 och det intilliggande gymnastikhuset från 1938, som bedöms besitta sådana värden att de är avgörande för byggnadernas kulturhistoriska värden, såväl från byggnadernas egen karaktär, som deras betydelse för stadsbilden i Skara.

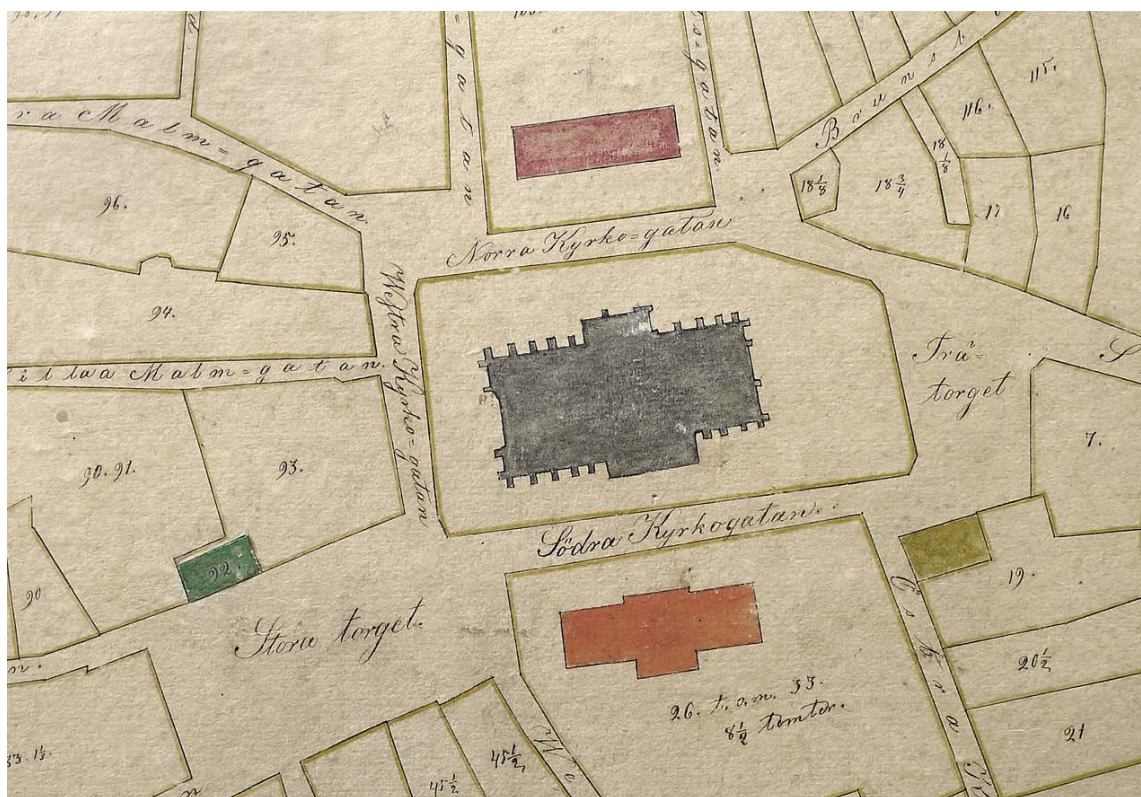
Inventeringsarbetet i fält utfördes våren 2014 av antikvarierna Thomas Carlquist och Ulf Larsson, Västarvet. Rapporten har sammanställts under augusti och september 2014 av Thomas Carlquist, Västergötlands museum.

Skara i september 2014

VÄSTERGÖTLANDS MUSEUM

Thomas Carlquist  
1:e antikvarie





## Inledning - läroverkets föregångare

Enligt Kungl. Maj:ts skolordning 1820 skulle varje stift inrätta en byggnadskassa för läroverkens behov. År 1821 upprättades som en följd av detta en "Skara gymnasii och skolas särskilda byggnadskassa". Under flera år insamlade medel fördes till denna. Längre hade diskussioner förts i staden om behovet att iståndsätta det gamla skolhuset i Skara, som härrörde från återuppbyggnaden 1721 efter den stora branden i staden 1719. Under 1820-talet intensifierades arbetet med att åstadkomma en förbättring av skolans lokaler i Skara. Till stor del blev resultatet att det nya läroverksbygget, som senare stod färdigt 1833, kom att bekostas av kyrkan.

Ursprungligen var skolhuset tänkt att byggas i Botaniska Trädgården, men planerna ändrades sedan stiftet fått möjlighet att inköpa tomter omedelbart söder om kyrkan, en

*"Karta öfver Skara Stads Tomter",  
odaterad, men sannolikt upprättad 1865. De centrala delarna av Skara. Kartan visar förutsättningarna när diskussionen om ett nytt läroverkshus tog fart i mitten av 1860-talet. Byggnaden söder om domkyrkan är det skolhus som uppfördes 1833. VGM arkiv.*



*Det enda kända fotografiet av den gamla läroverksbyggnaden i Skara. Som kartan på föregående sida visar låg byggnaden på samma plats som den nuvarande Djäkneskolan. Bilden tagen ung. från den plats där Krönikebrunnen står idag. Foto från 1860-talet i VGM bildarkiv.*

placering som bedömdes som mera lämplig för ett bygge av den här arten. Inköpet av tomterna skedde år 1827, och 1830 påbörjades till slut bygget. De ursprungliga ritningarna av arkitekten F. Sundvall hade vid det laget reviderats flera gånger, och som nya handlingar för bygget fungerade ett underlag upprättat av kontrollanten, majoren JF Weinberg. År 1833 stod den nya skolan färdig att tas i bruk. Den hade i bottenvåningen sex rum för elever och i övre våningen fem. Men det dröjde inte länge förrän det nya skolhuset ansågs vara för litet.

## Nytt hus för Högre Elementar Läroverk

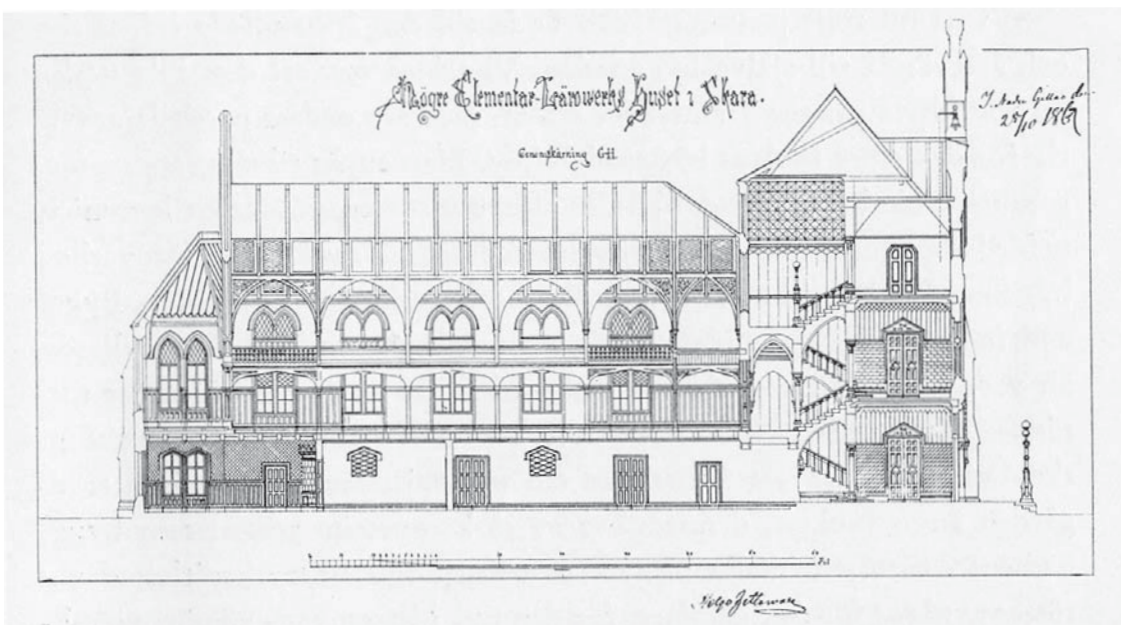
År 1856 kom en ny Kungl. Maj:ts stadga för rikets allmänna läroverk. Denna nödvändiggjorde ett större antal lärosalar, delvis på grund av en omorganisation av gymnasiet linjer. Förslag gjordes till en ombyggnad av skolhuset, men det skulle ändå förbli otillräckligt. Under 1860-talet blev situationen alltmer akut, i och med att elevantalet ständigt ökade.

Samtidigt uppdagades att det nu 30 år gamla skolhuset hade börjat uppvisa sprickbildningar av en art som svårligen lät sig repareras.

Med dessa förutsättningar gav domkapitlet därför år 1865 arkitekten Helgo Zettervall i uppgift att arbeta fram ett förslag till en ny läroverksbyggnad i Skara. Han var då sysselsatt med förarbetena till restaureringen av domkyrkan i Lund och hade tidvis varit byggleddare och kontrollant på det nyligen färdigställda biblioteksbygget i Skara. Detta förslag var inledningsvis byggt på tanken att det gamla skolhuset skulle kunna repareras, byggas om och utvidgas. Till slut kom emellertid det nya läroverket att nybyggas helt och hållet, och möjligen ingår mindre delar av en äldre källare i det nya läroverket. Inför byggnadsprojektet återupptogs diskussionen i staden om lämpligaste plats för läroverket, där Botaniska Trädgården än en gång var på tal. Man slöt sig dock till att platsen invid domkyrkan var den ur alla aspekter bästa.

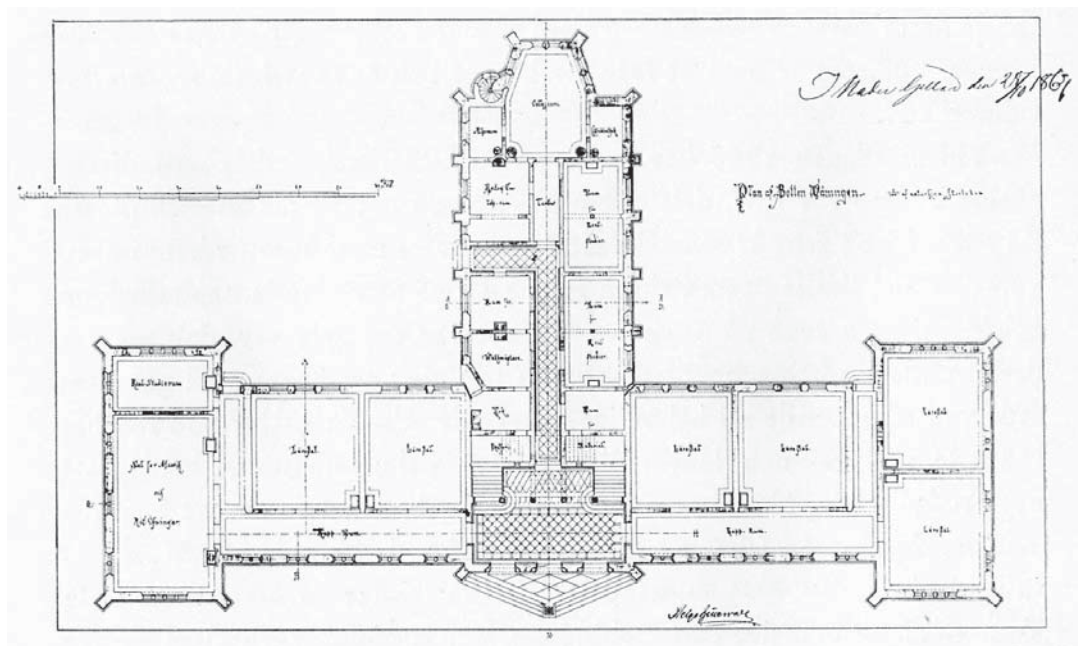


*Helgo Zettervall.  
Pennteckning av AT  
Gellerstedt 1869. KB.*



Läroverket uppfördes sedan under åren 1869 till 1871. Byggnadsentreprenör tycks ha varit en man vid namn Wallenius, troligen samme byggmästare som i början av 1870-talet också uppförde kyrkoherdebostället i Skövde. Ytterligare tomtinköp företogs sedan byggnaden stod färdig, för att säkra

*Ur Helgo Zettervalls ritnings-  
samling för det nya läroverket.  
Sektion genom trapphuset  
och högtidssalen. 1867. Från  
Holmstedt: Skara läroverk  
1641-1941.*



Ur Helgo Zettervalls ritningssamling för det nya läroverket. Plan av bottenvåningen. 1867. Norr nedåt. Från Holmstedt: Skara läroverk 1641-1941.

mark för skolgården. Ett annat skäl för inköpen var att kunna riva några trähus, för att minska faren för bränder i skolhusets närhet. Vid samma tid, början av 1870-talet, planerades och lades också Järnvägsgatan ut från järnvägsstationen upp mot Stora Torget.

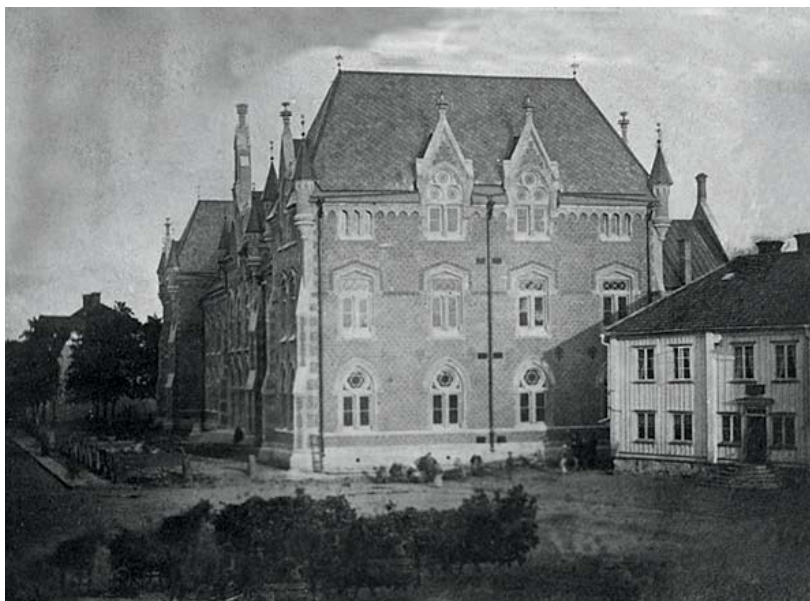
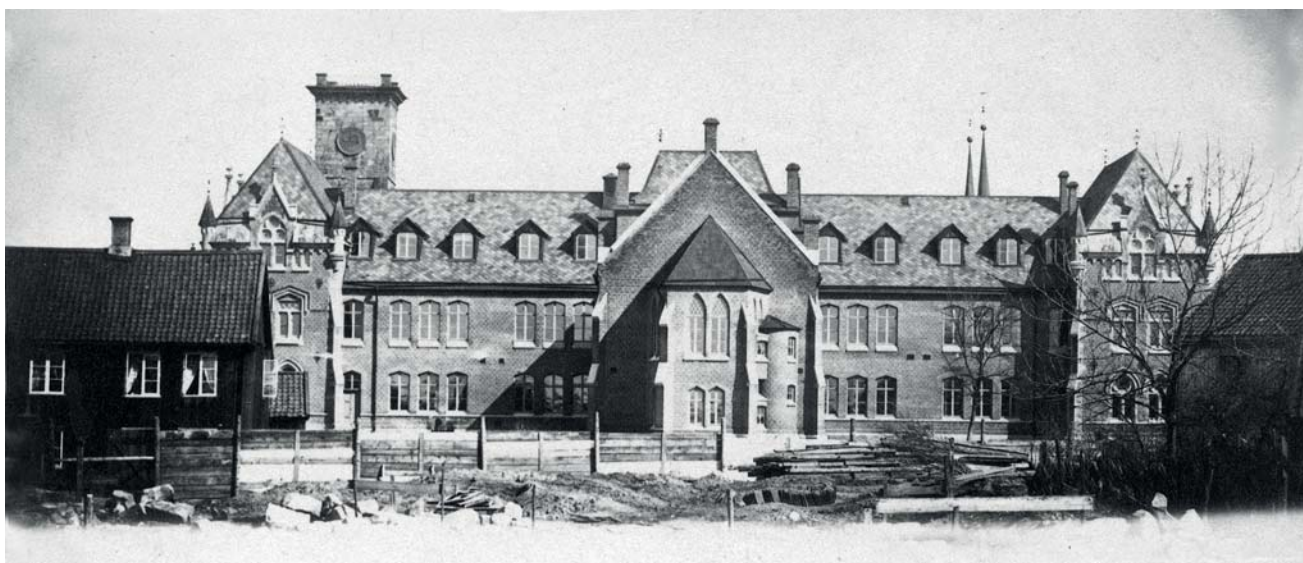
Några statliga typritningar för läroverksbyggnader hade inte utarbetats av Överintendentsämbetet, som fallet var för folkskolebyggnader på 1860-talet, men Helgo Zettervall var ytterst modern i det att han förlade lärosalarna mot den ljusa södersidan, medan samtliga salar nåddes från en gemensam längsgående korridor längs nordväggen. Denna grundform till planlösning kom under de följande nära 100 åren att bli normen för skolbyggnader i Sverige.

## Ett nygotiskt monument

Zettervall gav läroverket en för tiden karakteristisk nygotisk stil, med fasader av rött tegel och dekorativa inslag av såväl kalk- & sandsten som puts, eller t.o.m. cement, som på 1860-talet var ett nytt byggnadsmaterial som Zettervall ivrade för. Formspråket är synnerligen rikt artikulerat med bland



Byggnadsåret är angivet på klocktornet.



*Dessa båda fotografier är troligen de äldsta bevarade som avbildar det nya läroverket i Skara. På den övre bilden ser man till vänster ett trähus som senare revs för framdragningen av Järnvägsgatan. Man ser också det enda tornet på domkyrkan, sedan det norra rivits för sin rasrisk.*

*Den nedre bilden, möjligen tagen från rådhusets balkong, visar ett trähus vid torget, som också revs för Järnvägsgatan. Inga träd är ännu planterade framför skolhuset. Båda fotografierna troligen 1870-tal, i VGM bildarkiv.*

annat spetsbågiga dörrar och fönster med spröjs- och masverk av trä och sten, gaveluppbyggnader och strävpelare, friser och hängtorn. Zettervall hörde till de arkitekter i Sverige som intensivt vurmade för den nygotiska stilen, som han också arbetade med vid renoveringsarbeten på flera svenska domkyrkor, däribland Skara domkyrka ett drygt decennium senare. Taket belades redan från början med skiffer i diagonalmönster, vilket inte var helt ovanligt på större skolbyggnader på



*På bilden ovan har träd planterats framför skolhuset. Det ser också ut som om klocktornet över entrén är nybyggt, nu med ett stag mot taket. Bilden är sannolikt tagen på 1890-talet. VGM bildarkiv.*

1800-talet. Den stora aulan, eller högtidssalen, som sträckte sig i två våningars höjd söderut från byggnadskroppen, täcktes med falsad järnplåt.

I början av 1880-talet togs det lilla klocktornet över huvudentrén ned, för att något tiotal år senare ersättas av ett nybyggt, något kraftigare och mera stabilt. I början av 1880-talet förbättrades också en del lärosalar på vinden, varvid någon förstärkning gjordes på takkuporna mot söder.

Läroverket stod sedan under mer eller mindre ständiga renoverings- och ändringsåtgärder, och mest rörde det nyinredning av lärosalar, uppdelning av tidigare större salar för att åstadkomma assistentrum, bibliotek, toaletter mm. 1908 indrogs värmeledning – möjligen för vattenburen värme – ursprungligen bör byggnaden ha uppvärmts av någon form av kalorifersystem, vilket annars var normalt för större institutionsbyggnader i Sverige.



*Skolsal i det nya läroverket, troligen fotograferad innan den nya vattenburna värmen indrogs 1908. Det som ser ut som en kakelugn är troligen en ång- eller varmluftskamin. Den har inga eldnings- eller sotluckor. Notera de målade bårderna vid hörn och tak. VGM bildarkiv.*



*Trapphallen vid "Korridoren No 1", dvs vid dörren mot västra korridoren på 1 tr. Ett av mycket få äldre fotografier från trapphallen. Läggsärskilt märke till texten över dörren, marmoreringen på väggarna och fältindelningen upp till ca 200 cm. Foto 1924 i VGM bildarkiv.*



”Skara Stad i sept. 1909”. Kartan visar de centrala delarna av staden med det nya läroverket och det gamla gymnastikhuset av trä från 1880, som ersattes av ett nytt 1938. VGM arkiv.

## Perioder med renovering

Under 1920-talet företogs en serie större och mindre ombyggnader och renoveringsarbeten. Byggnaden var vid det här laget mer än 50 år gammal, och säkert var sådana inredningsdetaljer som klassrumsdörrar, golv mm mycket slitna. Åren 1928-29 byttes så värmeledningen på nytt, och nya pannor installerades. I lärosalarna monterades nya kopplade fönster, varav många spanjolettfönster finns kvar ännu 2014. Samtidigt lades nya golv av kalksten i hela vestibulen (huvudtrappans hall), liksom i själva trappan. Golv av kalksten lades även in i de båda nedre korridorerna på bottenvåningen. I översta våningsplanets vestibul lades vid samma tillfälle ett golv av klinker, ännu kvarliggande. Till huvudingången tillverkades nya portar av ek, enligt en uppgift efter Zettervalls originalritningar, men detta ter sig något osäkert, eftersom de på 1920-talet borttagna och helt annorlunda utformade portarna gav ett intryck att kunna ha varit de ursprungliga. År 1930 renoverades också högtidssalen, varvid vissa förenklingar vid

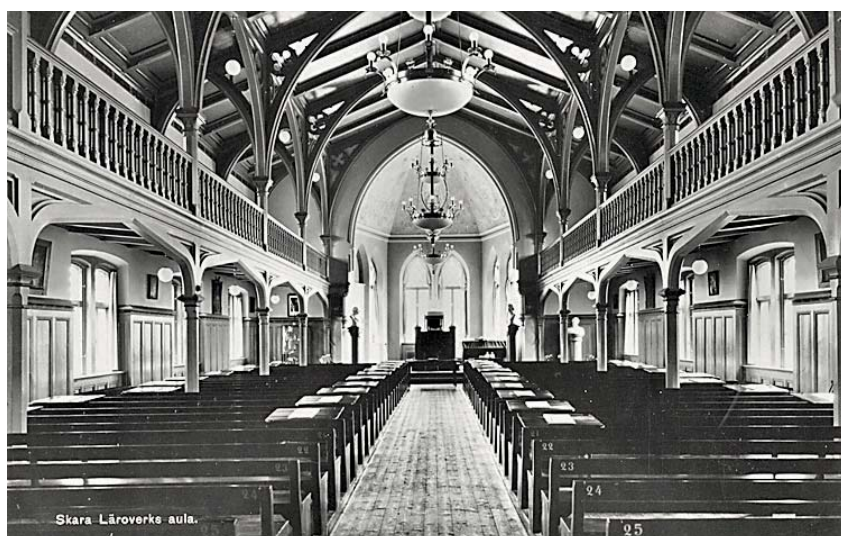


Portarna med stora järnbeslag ersattes på 1920-talet med de nuvarande glasade. VGM bildarkiv.



absiden företogs, såsom borttagning av paneler, samt målades hela salen om ”i ljusa färger”. För övrigt har inga väsentliga förändringar skett i salen, annat än ytterligare ommålningar och ändring av möblemanget vid flera tillfällen.

*Skolgården sedd från söder vid Hushållningssällskapets 100-årsjubileum 1906. På vinden av skolhuset sitter fortfarande de små takkuporna. VGM bildarkiv.*



*Läroverkets aula på 1930-talet sedan panelen i absiden tagits bort och salen målats om i ljusa färger. I taket kan man ana att listverken ännu hade olika kulörer. Vykort i VGM bildarkiv.*



*I april 1941 drabbades läroverket av en förödande brand. Brandkårer från flera kommuner deltog i släckningsarbetet. Foto Stig Rehn i VGM bildarkiv.*



*De stora takkuporna mot söder tillkom på 1930-talet. Detalj av foto ca 1950 i VGM bildarkiv.*

En av de mest dramatiska händelserna i skolbyggnadens historia var den ödesdigra branden i april 1941. Hela västra delen av vinden och taklaget brann av, och en del av gaveln mot torget och Järnvägsgatan rasade. Branden var så svårsläckt att hjälp rekvirerades från både Götene och Skövde. Reparationsarbetena gjordes under de följande åren så pietetsfullt att det idag inte längre går att urskilja skadans omfattning utifrån.

Under efterkrigstiden har otaliga mindre ombyggnader och förändringar skett i byggnaden, t ex inredning av nya toaletter, installation av ventilationssystem liksom utrymningstrappor i de yttre flyglarna, installation av hiss mm. Golvmaterial

som mattor har naturligtvis också förnyats vid flera tillfällen, liksom brädgolvet i högtidssalen. Lokalerna under salen har också byggts om vid flera tillfällen, så att där inte längre finns några äldre inredningsdetaljer i behåll. Här fanns till exempel ursprungligen en vaktmästarbostad om två rum och kök, av vilken inga spår finns kvar idag. Inget av dessa ombyggnadsarbeten har emellertid i någon högre grad påverkat de viktiga och karaktärsbärande utrymmena eller lokalerna i skolhuset. Trapphus, korridorer och den stora högtidssalen har liksom samtliga exteriörer bevarat stora delar av sin ursprungliga karaktär. Vad som skett och möjligen påverkat karaktären är ommålningar, där äldre dekorationsmålerier täckts över av mera moderna målningstekniker, och sannolikt också med moderna färgtyper.

Ett större arbete med skiffertaket sent under 1900-talet bestod i att skifferplattorna genomborrades och skruvades fast mot underlaget. De spikar som skifferplattorna var fästade med hade då troligen börjat rosta bort. Åtgärden var inte särskilt välbetänkt, och troligen kommer hela taket i en framtid att behöva läggas om. På 1980-talet gjordes flera åtgärder i brandskyddssyfte, bl a ombyggdes och förstärktes klassrumsdörrarna, och spiraltrapporna av trä i aulan tillkom.

1996 utfördes förstärkningar av gjutjärnsräckena i stora trapphuset, varvid de i de övre våningarna kompletterades med ett stag av järn för att minska risken för att falla igenom de glesa gjutjärnsstolparna. Ungefär samtidigt monterades av samma skäl höga glasskivor vid räcket i översta planet. Museet deltog i båda fallen i de inledande diskussionerna om åtgärderna.

I början av 2000-talet har vidare ett större antal trasiga stenar i bottenvåningens fasadtegel bytts ut. Hösten 2005 lades plåttaket på aulan/högtidssalen om med statliga byggnadsvårdsbidrag, sedan det uppdagats att den befintliga takplåten, som i sig själv var i jämförelsevis gott skick, inte längre hade en säker infästning mot underlaget. Resultatet blev att ett helt nytt plåttak lades på aulan, med samma teknik som det äldre taket, vilket bör ha legat sedan början av 1900-talet. Det nya taket är en galvaniserad plåt som inom en snar framtid bör målas svart liksom det tidigare. Samtidigt med arbetena med taket målades skolhusets fönster om med linoljefärg.



*Skifferplattorna är idag skruvade mot underlaget.*



*Förstärkning av gjutjärnsräcket med smala kompletterande järnstag 1996. Räcket hade dessförinnan vid något tillfälle höjts.*



*Byte av aulans plåttak hösten 2005.*



*Den gamla gymnastikbyggnaden till höger på bilden, byggd 1880. Vykort 1930-tal.*

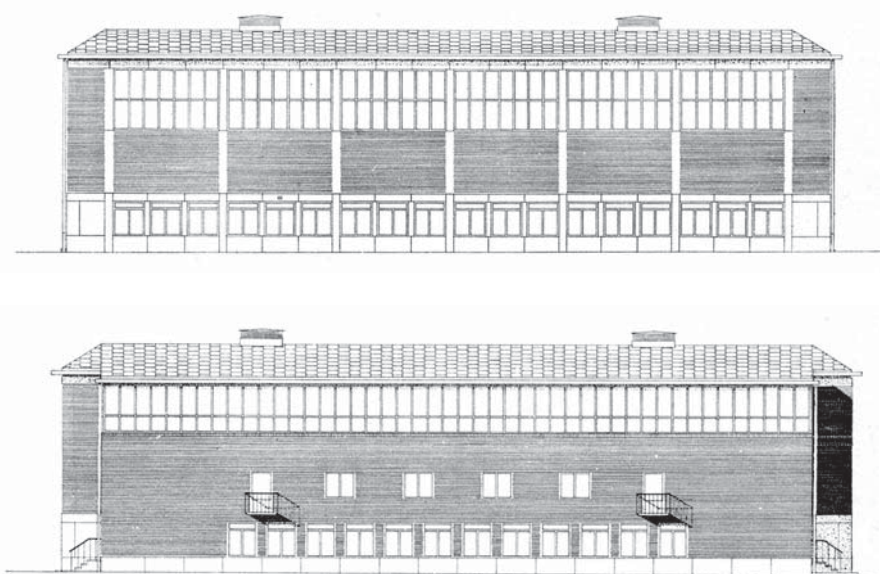
## Ny gymnastikbyggnad

Tillkomsten av det nuvarande gymnastikhuset vid läroverket i Skara visade sig bli en ganska snårig historia, som med ständiga diskussioner och överklaganden pågick i sju år från det att ärendet först togs upp till diskussion. Ur dess förhistoria kan nämnas att 1840 hade en särskild gymnastikbyggnad uppförts i sydöstra delen av kvarteret. Detta befanns dock efter en tid otillräckligt, och därför engagerades arkitekten Johan Fredrik Åbom år 1879 att upprätta ritningar till ett nytt och större på samma plats. Detta hus stod färdigt 1880. Åbom, som vid den här tiden var en av landets mest anlitade arkitekter, hade tidigare haft uppdrag i Skara, då han ritade det nya bibliotekshuset norr om domkyrkan. Ett decennium in på 1900-talet gjordes sedan smärre tillbyggnader på gymnastikhusets båda ändar.

År 1931 tillsattes en stor byggnadskommitté, bestående av lärare, vaktmästare och kommunalmän i staden. Denna slöt

sig ganska snart till att det gamla trähuset från 1880 hade tjänat ut, och att därför en ersättare borde uppföras. En arkitekt anlätades, som föreslog att det gamla trähuset skulle rivas och ersättas av en större institutionsbyggnad, ett behov som också hade klarnat. Förslaget var att institutionsbyggnaden skulle byggas på gymnastikhusets plats, något som dock varken kommittén eller skolöverstyrelsen godkände. Redan året därpå var man i kommittén överens om att den gamla gymnastikbyggnaden skulle rivas och ersättas av en ny på den gamla plats. Det nya huset skulle också inrymma lokaler för teckning, slöjd och skolkök.

År 1934 utlystes en arkitekttävling, som lockade fem förslag till nybyggnad av gymnastikhuset. Arkitekterna Nils Ahrbom och Helge Zimdahl vann, då deras förslag ansågs överlägset i fråga om arkitektoniska kvaliteter och ekonomiska förutsättningar. Prisnämnden uttalade att "Gymnastikbyggnaden uppvisar en välstuderad plan utan detaljanmärkingar och dess fasader synas på ett lyckligt sätt vara avvägda till grannskapet". Ahrbom & Zimdahl fick också i uppdrag att arbeta vidare på förslaget. Man var så nöjd med deras arbete att de också fick i uppgift att göra förslag till ändringsarbeten i gamla biblioteket. Ungefär samtidigt pågick förberedelserna för byggande av en ny institutionsbyggnad, för vilken en tomt hade inköpts i grannkvarteret.



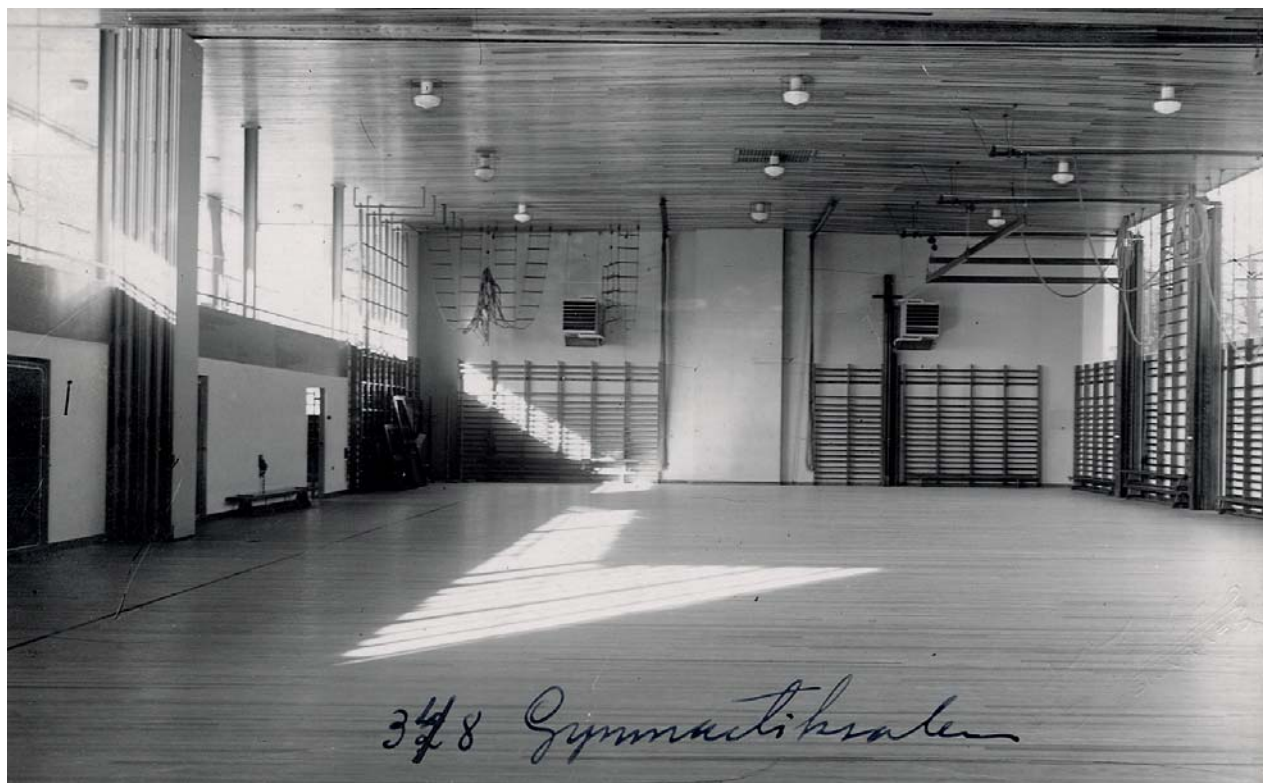
*Ahrbom & Zimdahls fasadritningar till det nya gymnastikhuset. Överst mot gatan och därunder mot skolgården. Från Holmstedt: Skara läroverk 1641-1941.*



*Den nya gymnastikbyggnaden  
på ett vykort från 1950-talet.*

I januari 1935 presenterade arkitekterna färdiga ritningar till gymnastikbyggnaden, och en byggfirma Olsson & Johansson i Jönköping kontrakterades för byggnadsarbetena. Men det fanns krafter i staden som ogillade placeringen – man menade att det vore bättre att bygga gymnastiksalen i kv. Venus och den nya institutionsbyggnaden på det gamla gymnastikhusets plats. Därför vidtog en lång period av förseningar, sedan placeringen flera gånger överklagades, och det dröjde ända till oktober 1936 innan byggnadsarbetena kunde börja. Problemen var inte slut med det – det uppdagades att grundförhållandena inte var de bästa för ett så stort stenhus, och en tvist med byggnadsfacket gjorde att bygget drog ut på tiden, så att det nya gymnastikhuset inte kunde tas i bruk förrän till vårterminen 1938.

Ahrbom & Zimdahl beskrev den färdiga byggnaden så, att det i undervåningen förlades omklädningsrum, lokaler för träslöjd, skolkök, mat- och frukostrum, vidare handarbetsrum,



wc och förråd av olika slag. Övervåningen upptogs huvudsakligen av en stor gymnastiksal, 16 x 36 meter, som kunde delas av i två lika delar av en vikvägg för att åstadkomma två salar, en för pojkar och en för flickor. Golvet i gymnastiksalen var av kvistren furu, som fernissades. På ena långsidan fanns en läktare.

Arkitekterna uttalade också att byggnadens yttre material hade bestämts av närheten till det gamla läroverket, och att höjden hade hållits nere för att den nya byggnaden skulle underordna sig det gamla huset, som man redan då uppskattade för sin påkostade och väl genomarbetade arkitektur. Det hörde annars till ovanligheterna att funktionalismens arkitekter och esteter uppskattade 1800-talets smak för riklig ornamentering.

Fasaderna bekläddes därför med tegel i vad som ser ut som munkförband, mot gatan indelade i band, eller lisener, av grå

*Den alldeles nybyggda gymnastiksalen sedd mot norr med läktaren till vänster. Linjemarkeringar i golvet har ännu inte hunnit målas. Foto Thesslund 1938 i VGM bildarkiv.*



*Munkförband.*



*Gymnastiksalen sedd mot sydost när den var nybyggd. Notera vikväggarna i salens mitt. Foto Thesslund 1938 i VGM bildarkiv.*

puts. Även bottenvåningens fasad putsades. På fasaden mot skolgården placerades två små balkonger med smidesräcken till de bakomliggande lärarrummen, för övrigt fanns inga dekorativa element på huset. Stor ambition lades i stället på små detaljer som koppartakets vattenföring, med en elegant lösning av ständrännans utformning vid hörnen.



*Trapphus vid södra entrén. 2014.*

De båda trapphusen, ett i vardera av de västra hörnen, var ljusa och luftiga tack vare att de var helt uppglasade, och gymnastiksalen var på liknande sätt väl försedd med dagsljus med de stora fönsterpartierna på båda långsidorna. De båda trapphusen utfördes med material av hög kvalitet, med trappsteg, vilplan och golvlister av marmor samt räcken av smidesjärn med handledare av trä. Entréerna på båda kortsidorna förseddes med glasade träportar och smygarna kläddes med den för tiden populära karosseripanelen, fönsterbänkarna i skolköksregionerna var av marmor, utom i slöjdsalen, där de var av ek.

Sentida ombyggnader och förändringar i bottenvåningen lämnar ganska lite kvar av ursprunglig inredning, annat än materialen i trapphusen, entréerna och de nämnda fönsterbänkarna.

Skolkökslokalerna har av naturliga skäl moderniserats, kanske flera gånger, detsamma gäller för omklädningsrum och duschrum mm. På något ställe finns ursprungliga golvmaterial såsom ljusgrå klinkers kvar, men i begränsad omfattning. Den stora gymnastiksalen bevarar däremot i allt väsentligt sin karaktär. De fasta gymnastikredskapen som bommar med deras teknik är intakta, medan ribbstolar har bytts ut och delvis borttagits. Den ursprungliga vikväggen av träfiberskivor på ramverk av trä finns också kvar. Den enda påtagliga ändringen är egentligen att kortsidorna i sen tid klätts in med en sågad och fernissad panel, möjligen av akustiska skäl. Belysningen har naturligtvis förnyats med jämna mellanrum, men salen ger alltså som helhet ett intryck av att inte ha förändrats nämnvärt sedan 1938.

Utvändigt har delar av fönsterpartierna på västra fasaden ersatts av plåt, liksom är fallet på de tidigare helt uppglasade trapphusen. Ändringen gjordes vid en större reovering 1987-88. De ursprungliga träfönstren i bottenvåningen har också beslagits med plåt, som delvis nu faller av och blottar skador i träbågarna som delvis kan ha orsakats av just plåtinklädnaden genom kondensbildning. Till Skaras 1000-årsjubileum byggdes en utomhusscen på skolgården, kopplad till gymnastikbyggnadens västra fasad.



*De nedre delarna av fönsterpartierna mot väster har i sen tid ersatts med plåt, liksom på trapphuset intill. 2014.*

*Djäknescenen är förbunden med gymnastikhusets södra del. Ritades av ark. Rune Winsnes och byggdes 1988.*

## Djäkneskolan - helheter och detaljer av betydelse för det kulturhistoriska värdet



*Djäkneskolan, fasad mot norr och  
Södra Kyrkogatan 2014.*

### Djäkneskolan, huvudbyggnaden - exteriörer

Djäkneskolan, eller det Högre Allmänna Läroverket i Skara, stod färdigt 1871, byggt i två våningar med åtminstone delvis inredd vind. Generellt gäller för detta hus att dess exteriörer, som med undantag av ytterst små förändringar intakta ännu efter nära 150 år, inte bör förändras ur någon synpunkt. Byggnaden framstår som märkvärdigt välbevarad trots förändringar i fråga om skolsystem, åldersgrupper på elever och annat som skulle ha kunnat påverka dess utseende och karaktär. Byggnaden har den långa tid den varit i bruk undgått varje form av till- eller påbyggnad, vilket är avgörande för bedömningen av dess exteriörer.



*Djäkneskolan, fasad mot söder och skolgården 2014.*

### Fasader

Djäkneskolans fasader utgör ett synnerligen välbevarat exempel på 1800-talets smak för rikt dekorativ arkitektur, en tid då olika arkitekturstilar valdes beroende på byggnadernas funktion. Parallellt med den nygotiska stilen förekom också olika former av nyklassicism, inte minst nyrenässans. Från tiden kring 1850 blev nygotiken den stil som föredrogs vid kyrkobyggen, och inte sällan för läroverksbyggnader. Till saken hör också att arkitekten, Helgo Zettervall, kanske var den som mest förespråkade nygotiken vid mitten av 1800-talet. Djäkneskolan i Skara är ett ur nationell synpunkt framstående verk, såväl med avseende på arkitektens produktion som exempel på denna byggnadsstil.

Skolhusets fasader är av genomgående handslaget tegel med listverk, omfattningar, hörnkedjor och friser av sten och cement. Byggnaden står på en sockel av granit. Zettervall var



*Trepassmotivet i fönstret är direkt hämtat från gotikens arkitektur.*

en av de första som förespråkade det nya materialet cement i stället för natursten och kalkputs. I några andra byggnadsverk har valet av cement visat sig ha dålig varaktighet, men i Djäkneskolan har materialet hållit förvånansvärt bra. Vid sidan av dekorativa listverk förekommer också rikt arbetade ankar slutar av smidesjärn, något som var vanligt förekommande på 1600-talets mera påkostade byggnader. Det är typiskt för 1800-talets byggande att söka förebilder i äldre tiders arkitektur stilar, och ofta förekom de på samma byggnad.

Byggnadens exteriörer har av tillgängliga äldre fotografier att döma inte genomgått några nämnvärda förändringar sedan nybyggnadstiden. Ett par enstaka dörrar och förändring av

vindsvåningens takkupor mot skolgården utgör liksom byte av huvudingångens portar de enda påtagliga avvikelserna från det ursprungliga utseendet. Till och med sådana detaljer som smidesdetaljer som nockräcken och flöjlar på toureller och tak har bevarats, vilket är jämförelsevis sällsynt på 1800-talsbyggnader idag.



*Fotot ovan är taget på 1880-talet (det första klocktornet har tagits ned inför rekonstruktion). En jämförelse med dagens utseende visar att alla dekorativa detaljer är bevarade på huset. Skillnaden är att träden vuxit sig höga.*



Alla fasader har ägnats samma omsorg om detaljering. Fasaden mot skolgården är delvis något enklare, men skolgårdsfasaden är ingen uttalad baksida, här förekommer element som annars är sällsynta på 1800-talshus. Fasaderna på högtidssalen/aulan innehåller därtill detaljer som inte förekommer på övriga fasader.

Det faktum att Djäkneskolans exteriörer har bevarats praktiskt taget intakta efter nära 150 år ger byggnaden ett synnerligen högt kulturhistoriskt värde. Alla exteriörer har således ett högt och betydande kulturhistoriskt värde. Förhållandet gör att byggnaden alltså skall betraktas som en solitär, symmetriskt uppbyggd och utan tillbyggnad eller anslutningar. Huset bör hanteras som ett byggnadsminne, vilket också varit fallet under de senaste trettio åren. Djäkneskolan har (formellt) varit föreslagen som byggnadsminne, ärendet är emellertid avskrivet men med möjlighet att aktualiseras igen.



*Alla fasader har ägnats samma omsorg om detaljer. Gavel mot öster.*

*Strävpelarna på aulans fasader är avtäckta med natursten, liksom fönstrens solbänkar. Annars förekommer både kalkputs och cement i fasadernas dekorativa element.*





*Klocktornet är täckt med kopparplåt, nockar och kupor med järnplåt. Foto 2012.*

### Tak - vattenföring

Yttertaket på huvudbyggnaden har alltsedan byggnadstiden varit ett skiffertak, där uppbyggnader som takkupor varit täckta med svartmålad järnplåt. Möjligen är de små hörntour-ellerna täckta med zink - gamla och nytagna bilder visar att de i alla fall är täckta med s.k. fjäll, som på 1800-talet normalt var utförda i zinkplåt. Ett undantag är klocktornet, där plåttäckningen (idag) är kopparplåt. Skiffertaket (nockarna) är överallt dekorerade med räcken, flöjlar och andra arrangemang av smidesjärn. Gamla fotografier (nedre bilden s.9) visar också att högtidssalen/aulan alltsedan byggnadstiden varit plåttäckt och svartmålad. Tekniken var då liksom nu, efter omläggningen 2005, skivtäckning i enkelfals. Skiffertaket har en avgörande betydelse för byggnadens karaktär, men är som tidigare nämnts i behov av översyn och ev. omläggning.

Vattenföringen är ståndrännor med stuprör av likaledes svartmålad plåt, utom på aulan, där plåten ännu inte har målats efter omläggningen.



*Bilden längst t. vänster: Tourell med fjälltäckning, ståndrännor vattkupor och stuprör av järnplåt. Vattkuporna är av samma typ som på 1800-talet. Notera även flöjeln med knopp samt där bakom (något skynd) smidesdekoration på taknocken. 2014.*

*Till höger ses ett motsvarande parti på ett foto från ca 1890.*



*Nockrække av järn med dekorativa "buketter" av järnsmide på trapphusets tak. Alla nockar täcks av svart järnplåt. Här syns också klocktornets koppartäckning.*



*Plåttäckning från 2005 på aulans tak. Skorstenarna ursprungliga.*



*Fönstren i vindsvåningen är de mest arbetade med trepassmotiv och träspröjs i form av sexuddiga stjärnor.*



*Vissa fönster kompletteras av mindre vid sidan av huvudfönstret.*

## Fönster

Djäkneskolan uppvisar en mängd olika fönstertyper. Förhållandet var ganska vanligt i institutionsbyggnader i slutet av 1800-talet. Alla fönster är av stor betydelse för byggnadens arkitektur. Mot norr och på gavlarna, och delvis mot söder, sitter rikt arbetade fönster där tvär- och mittpost är av sten, i botten- och vindsvåningarna därtill spetsbågiga med övre delarna spröjsade i trä som en sexuddig stjärna, ett vanligt motiv i slutet av 1800-talet. I mellanvåningen är fönstren utformade med en T-post, även den i sten, och med övre bågen spröjsad i trä. Trapphuset i byggnadens mittparti mot norr har fönstertyper som bara förekommer där. Bild se omslaget.

Klassrumsfönstren mot söder i huvudlängan är normalt helt av trä, snarast av typen korspostfönster. I flygeln med aulan åter, sitter framför allt i absiden träfönster av annorlunda typ, med spetsbågiga övre rutor. Här finns också en serie mindre spetsbågiga fönster på aulans långsidor. I trapphusets sydvägg sitter ytterligare en typ av spetsbågiga fönsterbågar. Utöver dessa typer finns ytterligare ett antal små fönster som kompletterar de större i vindsvåningens klassrum.

Bortsett från takkuporna i vindsvåningens klassrum mot söder, som ju delvis nybyggdes efter branden 1941 och sannolikt är de yngsta på huset, härrör många kopplade fönster från renoveringsarbetena i slutet av 1920-talet. I några fall har ytterbågarna kompletterats i efterhand med innerbågar. På flera ställen, bland annat där fönstren är blinda, kan båge och karm till och med härröra från 1800-talet. De fönster som sattes in på 1920-talet har kopplade bågar med spanjoletter och är normalt inåtgående, och i flera klassrum nöjde man sig då med att byta båge i en luft för vädringens skull. Övriga fönster består fortfarande av utåtgående ytterbågar och lösa innerbågar med beslag av 1800-talstyp.



*Takkupa mot söder. T.v. skymtar två i raden av nio spetsbågiga fönster på trapphusets sydsida.*



*Fönster med korsposter av sten i bottenvåningen t. v. och vän. I tr t.h.. Notera även ankarlutarna av järn.*



*Träffönster i våningen under aulan. Typen förekommer också i klassrummen mot söder. T.h. ett blindfönster, troligen med bågar från 1800-talet.*



*I vissa rum är endast en båge kopplad och inåtgående, medan de övriga är utåtgående med lösa innerbågar. Den kopplade bågen har något olyckligt monterats långt in i fasaden.*

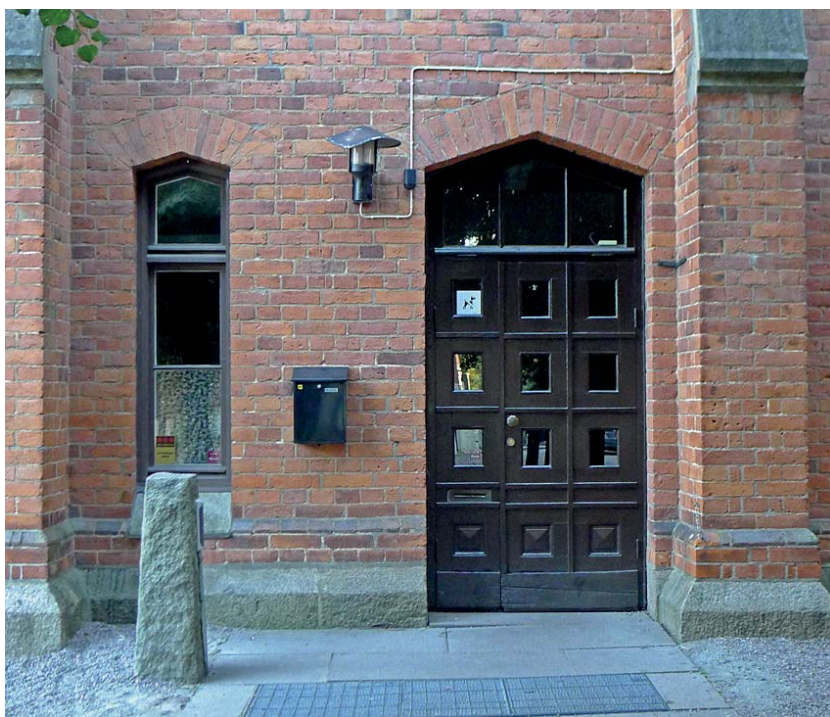


*Läroverkets ursprungliga entrédörrar.*

### Dörrar

Till den stora byggnadens lokaler leder förvånansvärt få dörrar utifrån. Huvudingångens tre dörrpar är tillverkade av trä och insattes i slutet av 1920-talet. Till skillnad från de äldre rikt smidesdekorerade portarna som ses på bilden här till vänster, var de nyinsatta glasade och av betydligt enklare typ. De dekorativa överljusinsläppen härrör dock från nybyggnadstiden.

Mot skolgården märks främst en dörr i markvåningen under aulan, ursprungligen ingång till vaktmästarbostaden, rektors rum, kollegiet och bibliotek mm. Även denna dörr ger intryck av att ha insatts på 1920-talet, och är av liknande typ och konstruktion som i huvudentrén. Samma kan sägas om de båda enkeldörrarna som leder till de fd korridorerna på bottenvåningen i huvudbyggnaden, även om de nuvarande är nytillverkade efter förebild av äldre.



*Ingång till lärarrum mm i våningen under aulan. Dörrarna sannolikt sent 1920-tal. Notera den eleganta lösningen för automatisk dörröppnare i stenpollaren t.v.*



*Från skolhusets sydsida nåddes ursprungligen de båda nord-sydgående korridorerna. Idag är de mera utrymningsvägar från de invändiga utrymningstrapporna. Blocksteg av granit.*



*Entrén i stora huvudtrapphuset.  
Golv av hyllad kalksten, kolonner  
av gjutjärn. Höga golvlister  
sammansatta av flera delar profi-  
lerade lister.*

## Djäkneskolan, huvudbyggnaden - interiörer

Ett gammalt skolhus har av naturliga skäl genomgått ett flertal moderniseringar och ändringar, allt eftersom undervisningen förändrats och eleverna har varit av olika åldersklasser. Lärosalarna hör till sådana lokaler som mer eller mindre ständigt har anpassats till nya förutsättningar, ny teknik, målats om och nyinretts. Vissa klassrum har delats upp i flera mindre arbets- och materialrum och har därför förlorat karaktären av klassrum. I södra delen av de båda sidoflyglarna har utrymningstrappor av galvaniserat järn inbyggts, med förändringar i deras omedelbara närhet.

Denna presentation koncentrerar sig därför på att peka på de lokaler i byggnaden som ännu bevarar något av sin ursprungliga karaktär, och de detaljer i dessa som ännu kan sägas vara

tydliga tidsmarkörer och därför har en väsentlig betydelse för de kulturhistoriska värdena. I huvudsak rör det följande lokaler i Djäkneskolan. Till dessa lokaler hör också dörrar och fönster.

- stora huvudtrapphuset med trappor och vilplan, alltså det som i äldre beskrivningar har kallats vestibulen.
- de fyra korridorerna som utgår från huvudtrapphuset.
- högtidssalen eller aulan med all fast inredning.



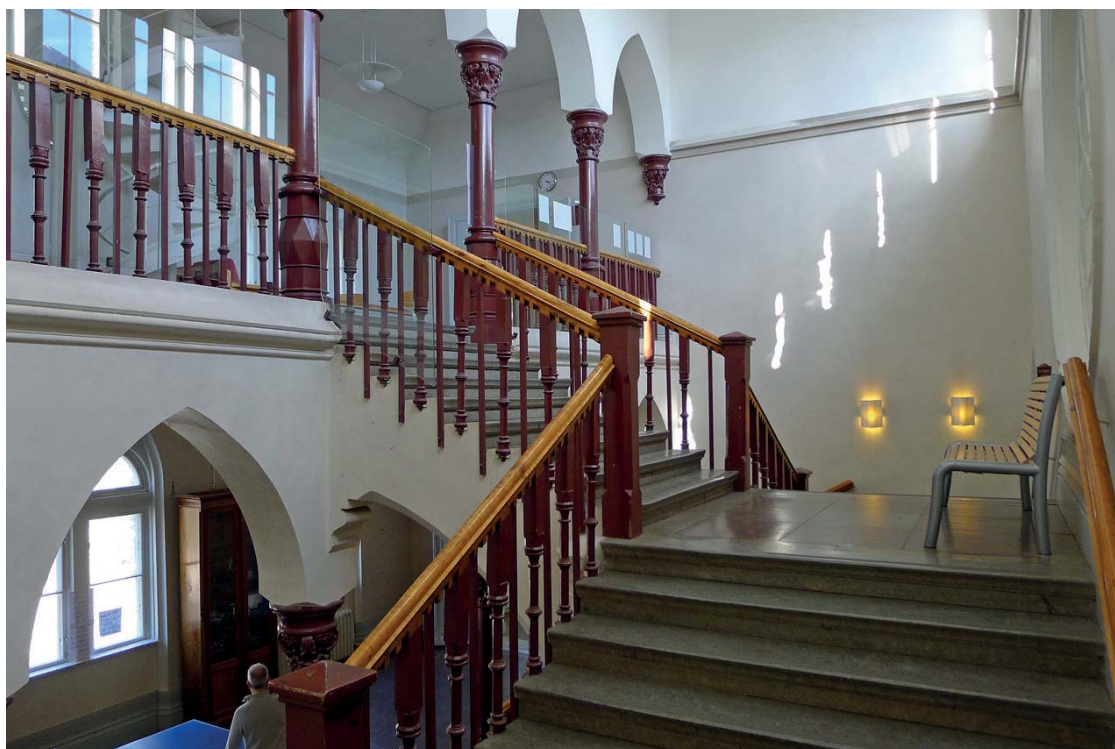
*De nedersta stegen i kalkstenstrappan har en elegant avrundad avslutning. Notera golvet fris av grå kalksten mot golvytans röda sten.*

### Stora trapphuset

I allt väsentligt är den fasta inredningen - trappor med räcken av gjutjärn och trä, järnkolonner, korridordörrar och golvlister - bevarade från nybyggnadstiden. Från den omfattande renoveringen på 1920-talet härrör kalkstensgolven i bottenvåningen med korridorer, samt vilplan 1 tr. Klinkergolvet på översta våningens vilplan lades in vid samma tid. Det går fortfarande att se skillnaden mellan de ursprungliga golven på vilplanen, som troligen hade blivit mycket slitna på 1920-talet, och den nya stenen. De delar av golvstenen som räckesstolparna är infästa i, är på översta vilplanet fortfarande de ursprungliga, handhuggna kalkstenarna medan planet för övrigt lades med klinker. Eventuellt byttes också trappans steg, då samtliga idag är hyvlade.

*Handhuggen kalksten, sannolikt från nybyggnadstiden, i översta våningens vilplan.*

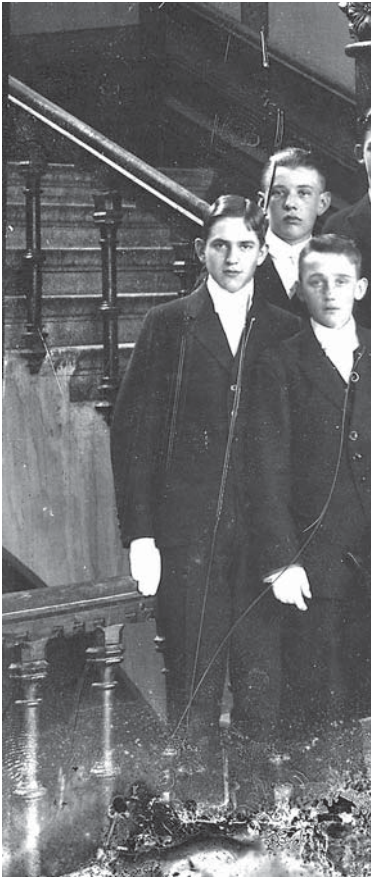




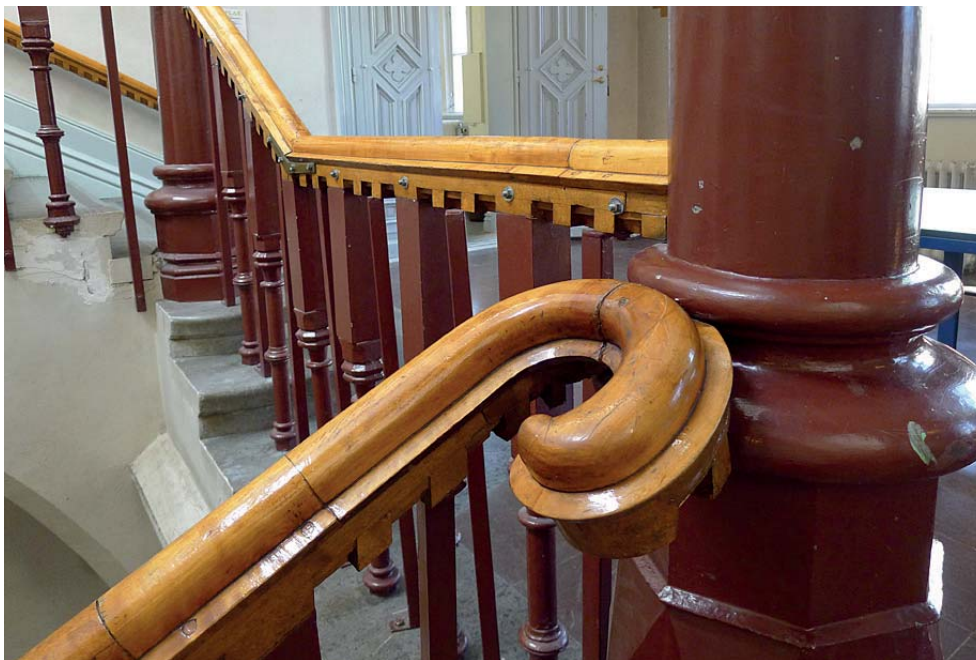
*Översta delen av huvudtrappan med förhöjning av vilplanets räcke med glasskivor.*



*Vilplan 1 tr, med dörr till aulans läktare till vänster.*



*På den gamla bilden från 1924 kan man till vänster se trappräckets ursprungliga höjd. Den mellersta bilden visar det avsevärt höjda trappräcket som det ser ut idag i de nedre delarna av trappan, den högra efter förtätning av stolparna på 1990-talet i trappans övre lopp.*



*Snickeriarbetet i handledarna är av hög kvalitet.*

### Dörrar och andra snickerier

I interiörerna förekommer en rikhaltig uppsättning av hel- och halvfranska fyllningsdörrar, de flesta från nybyggnadstiden. Till dessa kommer ett flertal sekundära enklare dörrar där rum delats upp i mindre utrymmen eller där öppningar tagits upp i äldre väggar.



*Trycken av mässing på dörrarna till aulan.*



*Rosettfönstret i övre trapphallen. Se även sid. 40.*



De i särklass mest påkostade dörrarna går från trapphuset in till högtidssalen/aulan från halvplanet ovanför entréhallen. Det är pardörrar i helfransk konstruktion med ett fast överstycke som fyller den spetsbågiga öppningen. Dörrarna hänger på ursprungliga franska gångjärn, och bevarar kraftiga högt placerade trycken av mässing. I halvåningsplanet ovanför dörrparet sitter i samma vägg ett stort runt rosettfönster med rikt detaljerad träspröjsning, som ger sekundärljus till bakre läktaren i högtidssalen.



*Längst till vänster: Dörrar från bottenvåningens vestibul mot östra korridoren.  
Höger: Motsvarande dörrar på 1 tr, alltså i full höjd.*

*Nedan: detalj av listverken.*



Från trapphuset leder till korridorerna likaledes helfranska pardörrar. I bottenvåningen har de ändrats så att gångdörren inte längre är lika hög som öppningen - ursprungligen bör de ha liknat motsvarande dörrar på vån. 1 tr, där dörrparen fortfarande bevarar full höjd. Möjligen är bottenvån. dörrar omhängda eftersom rester av äldre gångjärn sitter i karmen mot vestibulen.

På översta våningsplanet, vindsplanet, är motsvarande korridorörrar betydligt enklare - halvfransk konstruktion och med betydligt lägre höjd. Däremot har dessa dörrar en ovanlig form med avfasade övre hörn. Även inne i dessa korridorer förekommer enkeldörrar av motsvarande typ.

Alla dessa dörrar är av avgörande betydelse för trapphallens arkitektur. Korridorerna själva får sin karaktär av de höga klassrumsdörrarna. Dessa är genomgående enklare och av halvfransk konstruktion. Dessa dörrar är ombyggda i brandskyddssyfte på 1980-talet. En lägre gångdörr åstadkoms genom att ett ramstycke delades så att ett dörrblad av mera normal höjd skapades, och den återstående övre delen monterades fast i öppningen. På insidan mot klassrummen monterades en isoleringsskiva och kläddes sedan med ett enklare ramverk av profilerade bräder för att efterlikna korridorsidan.

*Höger: Klassrumsdörr i östra korridoren, bottenvåningen.*



*Ovan: Från vestibulen mot västra korridoren på vindsplanet, 2 tr.*





*Dörr från läktaren i aulan ut mot trapphuset.*

*Höger: Hög golvlister och dörrfoder i vestibulen, bottenvåningen.*

Till alla skolhusets äldre dörrar hör foderlister, på olika ställen av olika modeller, mer eller mindre kraftiga och olika profilerade, vilket är mycket typiskt för 1800-talets senare decennier. På samma sätt skiljer sig golvlisterna framför allt i höjd, ibland också i profilering, och där de mest påkostade sitter i trapphallen, med s.a.s. sjunkande dignitet ju längre bort från trapphuset man kommer. Allt bidrar till helhetsintrycket av en genomtänkt och omsorgsfull gestaltning av rummen i byggnaden.



*Dörrfoder och något enklare, lägre, golvlister i vestibulen, vindsvån.*



*Golvlister och dörrfoder i korridor, vindsvån.*

*Vänster: Golvlister i klassrum, 1 tr.*



### Högtidssalen/aulan

Högtidssalen hör till de absolut viktigaste lokalerna i skolhuset vid sidan av vestibulen/trapphuset. Den påminner i flera avseenden om 1800-talets kyrkorum, särskilt frikyrkornas, med sina läktare på tre sidor. Det uttalat gotiska formspråket med spetsbågiga arkader, det återkommande trepassmotivet och salens resning är alla delar i den helhet som bildar det monumentala rummet. Innan skynket hängdes för absiden (en annan kyrklig detalj) fylldes dessutom salen av ljus från söder. Jämför fotot från 30-talet till höger.



*Aulan mot söder på 1930-talet. Färgbilden visar samma vy 2014.*

Till ändringar i salen hör främst ommålningen i vitt - en troligen otänkbar färgsättning i slutet av 1800-talet. Under alla sentida lager av rollade färgskikt kan man med all sannolikhet



*Blick uppåt mot norr i salen. Läktarbarriären är sannolikt den ursprungliga. Till vänster det stora rosettönstret mot stora trapphuset. Nedan: Salen sedd mot norr.*

skrapa fram en mer ursprunglig och framför allt mer rättvisande färgsättning av detta rum. Golvet har ändrats obetydligt - ursprungligen låg här ett mer eller mindre ordinärt brädgolv,

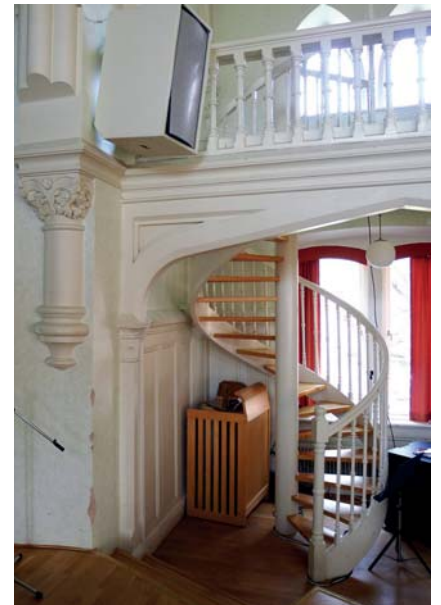




*Östra läktaren sedd mot söder från dörren mot stora trapphuset. Läktarna bevarar äldre brädgolv.*

som också kan ses på det äldre fotot från 30-talet. Brädgolvet ligger kvar på läktarna, där också en äldre generation bänkar står kvar. Den höga panelen på väggarna i bottenvåningen har i sen tid förenklats genom att träfiberskivor spikats utanpå fyllningarna i panelen. Det är möjligt att samma gäller för fyllningarna mellan listverken i taket. Även i fönsterbröstningarna sitter bakom radiatorerna fyllningspaneler med helfranskt utseende.

I södra delen av salen byggdes i utrymnings syfte på 1980-talet två spiraltrappor av trä som förbinder läktaren med nedre planet. Trapporna är diskreta och välgjorda med ambitionen att anpassas till den gamla inredningen.



*Sekundär spiraltrappa i salens sydöstra hörn. Notera den övermålade konsolen på väggen till vänster - samma utformning som motsvarande i stora trapphuset. Vänster: Hög panel resp. fönsterbröstning i aulans sidoskepp, nedre planet.*





*Gymnastikbyggnaden sedd från sydost med fasad mot Östra Kungshusgatan och Djäknegatan 2014. På tre sidor är bottenvåningen putsad. De stora fönstren släpper in ljus till gymnastiksalen, bottenvåningens till skolkök, slöjdsalar mm.*

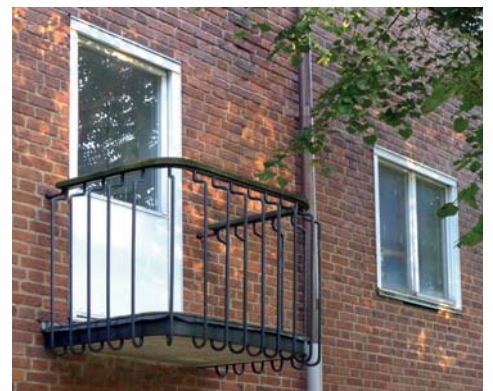
## Djäkneskolan, gymnastikbyggnaden - exteriörer

Gymnastikbyggnaden vid Djäkneskolan i Skara är byggd 1937-38 efter ritningar av arkitekterna Nils Ahrbom och Helge Zimdahl. Några år tidigare hade de båda arkitekterna ritat Sveaplans gymnasium i Stockholm, en byggnad som idag anses höra till de främsta funktionalistiska verken i Sverige. Gymnastikbyggnaden i Skara är på samma sätt en synnerligen stilren funktionalistisk byggnad, väl i paritet vad som byggdes i landet på 1930-talet. Någon motsvarighet finns knappast att finna i Skaraborg - de idrottshallar som byggdes i flera städer omkring 1940 var vanligen av en annan typ, av trä och med stora limträbågar som gav formen. I Skara var det snarare placeringen i stadens centrum och närheten till det gamla läroverket som bestämde utformning och materialval.



*Gymnastikbyggnaden sedd från Djäknegatan med den 1988 tillbyggda Djäknescenen till vänster. 2014. Höger: Byggnaden från nordost. Nederst: Balkong mot skolgården.*

Byggnadens fasader är av tegel för att, som arkitekterna uttryckte det, de skulle harmoniera med den gamla skolbyggnaden. Murningen ser ut att vara munkförband, och mot gatan indelades fasaden i lodräta band, eller lisener, av ljusgrå puts. Lisenerna gav byggnaden en viss resning, den är annars uttalat horisontell. Tegelfasaderna gör att byggnaden får ett ”varmare” och mer ombonat uttryck, samtidigt som de förebådar 1940-talets mera återhållsamma och uppmjukade funktionalism. Funkistidens arkitekter föredrog annars mycket ljusa, ofta vita, exteriörer. På fasaden mot skolgården placerades två små balkonger med smidesräcken till de bakomliggande lärarrummen, för övrigt fanns i funktionalismens anda inga dekorativa element på huset.



*Gymnastikbyggnadens tak är täckt med kopparplåt i skivtäckning.*

*På bilden nedan syns också hur delar av västra fönster-raden ersatts med aluminiumplåt. Notera ståndrännans utformning vid hörnet.*

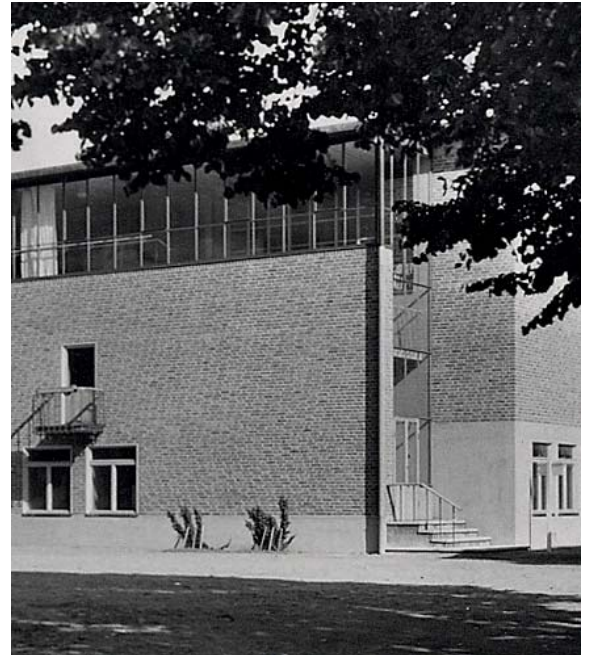


Stor ambition lades i stället på små detaljer som koppertakets vattenföring med en elegant lösning av ståndrännans utformning vid hörnen.

Utvändigt har delar av fönsterpartierna på västra fasaden ersatts av plåt, liksom är fallet på de tidigare helt uppglasade trapphusen. Ljusa och luftiga trapphus var annars ett karakteristiskt signum för arkitekterna. Ändringen gjordes vid en större renovering 1987-88. De ursprungliga träfönstren i bottenvåningen har också beslagits med plåt, som nu delvis faller av och blottar skador i träbågarna som förmodligen kan ha orsakats av just plåtinklädnaden genom kondensbildning. Bilder av bottenvåningens fönster till vänster.



Oaktat de förändringar som gjorts på gymnastikbyggnadens exteriörer - helhetskaraktären är ännu i behåll - är ändå byggnaden att betrakta som en av de främsta märkesbyggnaderna från 1930-talet i Skara, och står sig väl i jämförelse med funktionalismens mera kända verk i Sverige.



*Ovan: Södra trapphuset i sitt ursprungliga utseende, liksom fönsterraden vid läktaren.*

*Vänster: Norra trapphuset - endast en del av det från början helt uppglasade trapphuset har fortfarande dagsljus. Samma ändring är gjord på södra trapphuset. Ingångar till omklädningsrummen, ett i var ände av huset.*



*På södra och norra gavlarna finns likadana entréer med träportar och smygar klädda med karosseripanel, nytillverkade efter förebild av de ursprungliga på 1980-talet. Entréerna leder till mittkorridoren, varifrån bottenvåningens lokaler nås.*



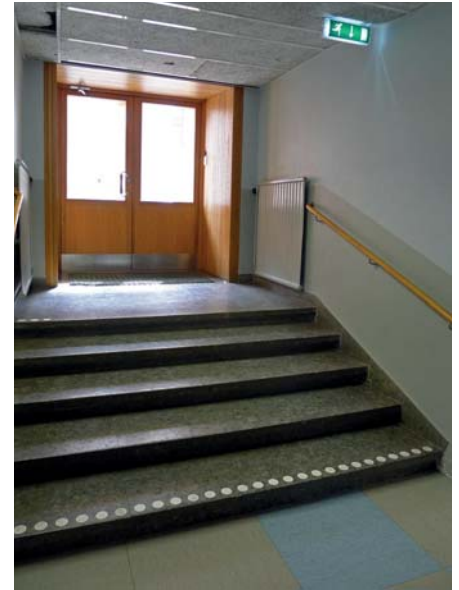
## Gymnastikbyggnaden - interiörer



*Redskap som bommar finns kvar från nybyggnadstiden.*

Den stora gymnastiksalen bevarar i allt väsentligt sin karaktär från byggnadstiden. De fasta gymnastikredskapen som bommar med deras teknik är intakta. Den ursprungliga vikväggen av träfiberskivor på ramverk av trä, som möjliggör delning av salen i två lika stora delar finns kvar. Kortsidorna har i sen tid klätts in med en sågad och fernissad panel, och ribbstolarna på dessa väggar har tagits bort. Belysningen har förnyats med jämna mellanrum, men salen ger alltså som helhet ett intryck av att inte ha förändrats nämnvärt sedan 1938.

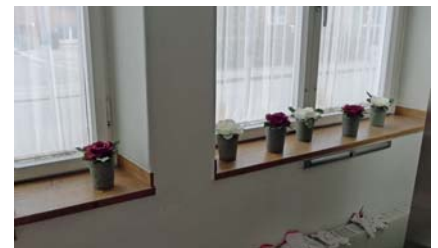
De båda trapphusen, ett i vardera av de västra hörnen, var ursprungligen mycket ljusa och luftiga tack vare att de var helt uppglasade, men glasväggarna har delvis ersatts med aluminiumplåt vid en ombyggnad 1988. Gymnastiksalens fönster mot öster är däremot intakta i storlek men utbytta på 1980-talet. På den fd läktaren märks också ändringen när en del av glasytorna byttes mot plåt i de nedre delarna.



Annars kännetecknas de relativt få kvarvarande fasta inredningsdetaljerna av hög kvalitet. Entréerna på båda gavlarna, med glasade träportar och smygar av den för tiden populära karosseripanelen, är nytillverkade men trogna sina förlagor. De båda välbevarade trapphusen fick på liknande sätt material av hög kvalitet, med trappsteg, vilplan och golvlister av marmor samt räcken av smidesjärn med handledare av trä. Fönsterbänkarna i skolköksregionerna är av marmor, utom i slöjdsalen, där de är av ek. För övrigt är dessa lokaler ändrade vid flera tillfällen.

Sentida förändringar i bottenvåningen, såsom skolkök, slöjdsalar mm, lämnar ganska lite kvar av ursprunglig inredning, annat än materialen i trapphusen och entréerna. Ur byggnadshistorisk synpunkt är gymnastiksalen med sin volym, entréer och trapphus de viktigaste lokalerna.

*Ovan vänster: Södra entrén till omklädningsrum och läktare. Alla ingående material är av hög kvalitet. Ovan höger: Norra entrén till bottenvåningens korridor, matsal mm.*



*Fönsterbänkar och ventilationsreglage i fd slöjdsalen. Nedan t.v. matsal, fd skolkök. T.h. fd läktare vid västra väggen.*



## Om kulturhistoriskt värde

Det kulturhistoriska värdet är ett mångfasetterat begrepp, som i sig är en sammanvägning av flera delmotiv som t ex teknikhistoriska värden, samhälls- och socialhistoriska värden och miljöskapande värden. Vidare invägs en byggnads eller ett föremåls autenticitet, dess äkthet, samt vad byggnaden representerar, om den är vanlig eller sällsynt, samt vilka pedagogiska kvaliteter den kan ha. På frågan om vad en byggnad representerar socialt, råder alldeles särskilda förhållanden med gamla skolbyggnader. Det torde i ett samhälle inte finnas några andra byggnader som i motsvarande grad har "en plats" i invånarnas minnen av deras uppväxt, må de vara positiva eller negativa.

Förhållandet är ett utmärkt exempel på vad begreppet kulturhistoriskt värde kan omfatta. Därför är identiteten som skolhus viktig även sedan byggnaden må ha förlorat sin ursprungliga funktion. Djäkneskolan i Skara är således mycket starkt förankrad i befolkningens medvetande och uppfattning om sin hemstad. Placeringen i domkyrkans närhet är en faktor som stärker värdet, och exemplifierar det gamla begreppet "skolan mitt i byn". Också mot den bakgrunden är hela skolmiljön av största stadshistoriska betydelse för Skara.

År 1986 väcktes fråga om byggnadsminnesförklaring av Djäkneskolan, fd Katedralskolan, i Skara. Riksantikvarieämbetet anförde i sitt remissvar att "Djäkneskolan i Skara är ett representativt och välbevarat exempel på de större läroverksbyggnader som kom att uppföras under 1800-talets senare del. Det är vidare ett bra exempel på den nygotiska arkitekturstilen och ett representativt verk av arkitekten Helgo Zettervall. Genom sitt läge utgör den också en viktig del i miljön kring Skara domkyrka." Ämbetet menade också avslutningsvis att en byggnadsminnesförklaring var väl motiverad. Byggnadsminnesförklaringen genomfördes aldrig, och ärendet avskrevs slutligen 2005 av länsstyrelsen i Västra Götalands län, men med tillägget att ärendet skulle kunna tas upp på nytt vid ett senare tillfälle.

Icke desto mindre är ämbetets bedömning ännu efter nära 30 år giltig i alla sina delar, och Djäkneskolan framstår idag fortfarande som en av de tidigaste och mest värdefulla läroverksbygg-

naderna i landet från tiden när de stora läroverksbyggnaderna började byggas i Sverige. Ämbetet menade i sitt yttrande också att byggnaden hela tiden hade använts som skola och var till stor del därför i stort sett oförändrad till sin karaktär. Den ursprungliga planlösningen var också i huvudsak bevarad och aulan med sin inredning var helt oförändrad [den var emellertid ommålad flera gånger, och de ursprungliga möblerna ersatta]. Exteriört var byggnaden ytterst väl bevarad. Alla dessa ställningstaganden är ännu 2014 fullt giltiga. Tilläggas kan att Djäkneskolan under de senaste decennierna, trots att byggnadsminnesförklaringen inte genomfördes, såväl exteriört som interiört har behandlats som ett byggnadsminne, där samråd förts med antikvarisk sakkunskap då någon reparations- eller ändringsåtgärd varit aktuell.

Hjördis Kristensson gav 2005 i sin avhandling om skolbyggnader i Sverige stort utrymme åt det som tidigare kallades Katedralskolan i Skara, och betecknar byggnaden som ”Ett nygotiskt mästerstycke”.

Byggnaden har under alla år undgått yttre ombyggnader, annat än ändringar av några takkupor mot söder. Skadorna efter den förödande branden på 1940-talet reparerades så troget det gamla utseendet att de idag inte längre kan skönjas utifrån.

Oavsett från vilket håll byggnaden betraktas, står den fortfarande efter nära 150 år opåverkad av yttre förändringar och har undgått tillbyggnader, påbyggnader, sammanbyggnader, utrymningstrappor eller andra förändringar som hade riskerat att ”störa” helhetsintrycket och symmetrin i byggnaden. Öppenheten mot söder och skolgården består, liksom husets relation till domkyrkomiljön i övrigt, med den låga bebyggelsen vid Skoltorget.

Just domkyrkans omedelbara närmiljö med läroverket, domkyrkan själv och bibliotekshuset har under många år i Skara betraktats som en väl sammanhållen och kulturhistoriskt mycket värdefull miljö, ibland kallad ”Skaras kulturaxel”. De tre funktionerna läroverk – domkyrka – bibliotek i stadens omedelbara centrum besitter i sig, tillsammans med Domkapitelhuset från 1700-talet, ett betydande kulturhistoriskt värde genom koncentrationen av

monumentala byggnader för lärdom och andlighet. Förhållandet har inga motsvarigheter på något annat ställe i Skaraborg, och på få platser för övrigt i Sverige.

Som symbolbärare för Skara som lärdomsstad med ett av de äldre gymnasierna i landet, är Djäkneskolan med sin placering intill domkyrkan oöverträffad, omöjlig att ersätta och som byggnadsverk otänkbar att förändra.

## Sammanfattning

Djäkneskolan från 1871 och gymnastikbyggnaden från 1938 är båda framträdande exempel på den höga ambition som haft vid de tillfällen när nya byggnader har behövts. Byggnaderna är båda tidstypiska från respektive nybyggnadstid och har huvudsakligen mycket väl bibehållna exteriörer och till väsentliga delar även interiörer.

För båda byggnaderna gäller att de har en sådan kvalitet och besitter så höga kulturhistoriska värden att det är otänkbart att göra utvändiga förändringar. Särskilt gäller detta Djäkneskolan, vars hela uppbyggnad bygger på symmetri och väl definierade proportioner. Byggnadens kvaliteter har beskrivits i det föregående. Karaktären av äldre skolhus är central för det kulturhistoriska värdet, oavsett vilken användning huset må ha i framtiden.

För all ändring av byggnadernas inre bör grundregeln vara att bibehålla och återanvända så mycket som möjligt av originalmaterialen och anpassa nytillskott till befintliga inredningsdetaljer. Samtliga äldre dörrar, fönster och annan fast inredning i Djäkneskolan samverkar till de kulturhistoriska värdena och skall bevaras. I Djäkneskolan rör det i huvudsak:

- stora huvudtrapphuset med trappor och vilplan.
- korridorerna som utgår från huvudtrapphuset.
- högtidssalen eller aulan med all fast inredning.

Med en mera historiskt riktig färgbehandling kan det kulturhistoriska värdet ytterligare stärkas. Tillägg skall göras med stor hänsyn till interiörernas karaktär.



## Rapporter 2013-2014 i ämnet bebyggelse från Västergötlands museum

- 2013:1 Åkleby bro vid Sörbylunds kraftstation. Frösve socken, Skövde kommun, Västergötland. Renovering/ombyggnad 1996. Antikvarisk slutbesiktningsrapport.
- 2013:2 Projekt Uppdatering Bebyggelseregistret – Kyrkor. Bebyggelsehistorisk rapport.
- 2013:3 Gudhammar. Gudhammar 2:11, Hova socken, Gullspångs kommun, Västergötland. Renovering av spannmålsmagasin 2012. Antikvarisk slutbesiktningsrapport.
- 2013:4 Råda kyrka. Råda socken, Lidköpings kommun, Västergötland. Omläggning av spåntak 2010. Bebyggelseantikvarisk rapport.
- 2013:5 Södra Fågelås kyrka. Södra Fågelås socken, Hjo kommun, Västergötland. Spånomläggning 2011. Bebyggelseantikvarisk rapport.
- 2013:6 Håle-Tängs kyrka. Håle socken, Grästorps kommun, Västergötland. Renovering 2009-2012. Byggnadshistorisk rapport.
- 2013:7 Förslag till bevarandeplan för Källby kyrkogård. Götene kommun, Västergötland. Byggnadshistorisk rapport.
- 2013:8 Förslag till bevarandeplan för Skeby kyrkogård. Götene kommun, Västergötland. Byggnadshistorisk rapport.
- 2013:9 Förslag till bevarandeplan för Broby kyrkogård. Götene kommun, Västergötland. Byggnadshistorisk rapport.
- 2013:10 Förslag till bevarandeplan för Hangelösa kyrkogård. Götene kommun, Västergötland. Byggnadshistorisk rapport.
- 2013:11 Förslag till bevarandeplan för Ullervads kyrkogård. Mariestads kommun, Västergötland. Byggnadshistorisk rapport.
- 2013:12 Stora Flyhov. Flyhov 1:1, Husaby socken, Götene kommun, Västergötland. Restaurering av vävtapeter 1995-1996. Antikvarisk slutbesiktningsrapport.
- 2013:13 Vinköls kyrka. Vinköls socken, Skara kommun, Västergötland. Ut- och invändig renovering 2011-2012. Antikvarisk slutbesiktningsrapport.
- 2013:14 Skålltorp. Skålltorp 2:4, Skärvs socken, Skara kommun, Västergötland. Renovering av skiftesverkslada 2012-2013. Antikvarisk slutbesiktningsrapport.
- 2013:15 Vård- och underhållsplan för Västergötlands museums byggnader. Fornbyn, Kråks, Heljesgården, Johannas stuga och Ölanda kapell. Skara, Bolums och Istrums socknar, Skara och Falköpings kommuner, Västergötland. Byggnadshistorisk rapport.
- 2013:16 Skallmeja kyrka. Skallmeja socken, Skara kommun, Västergötland. Omläggning av kyrkogårdsmur 2013. Bebyggelseantikvarisk rapport.
- 2013:17 Garage, Mössebergsparken. Mösseberg 49:50, Falköpings socken, Falköpings kommun, Västergötland. Renovering av tak och stomme. Antikvarisk slutbesiktningsrapport.
- 2013:18 Villorna Eira, Svea, Götha och Societetshuset i Hjo. Del av Hjo Norr 3:59, Hjo socken, Hjo kommun, Västergötland. Renovering och målning 2012-2013. Antikvarisk slutbesiktningsrapport.
- 2013:19 Klockarbolet. Odensåkers Klockarbol 1:9, Odensåkers socken, Mariestads kommun, Västergötland. Invändig renovering av manbyggnad 2013. Antikvarisk slutbesiktningsrapport.
- 2013:20 Vara tingshus. Vara kommun, Vara socken, Västergötland. Fasadenovering 2012. Bebyggelseantikvarisk rapport.
- 2013:21 Anestad Västergården. Anestad 2:19, Främmostads socken, Essunga kommun, Västergötland. Fogning m.m. av ladugård. Antikvarisk slutbesiktningsrapport.
- 2013:22 "Stenboa" vid Faledreven. Prästgården 36:1, Segerstads socken, Falköpings kommun, Västergötland. Renovering av fasader 2013. Antikvarisk slutbesiktningsrapport.
- 2013:23 Skånings-Åsaka kyrka. Skånings-Åsaka socken, Skara kommun, Västergötland. Fasadrenovering 2013. Antikvarisk slutbesiktningsrapport.
- 2014:1 Gluggetorpet. Råda Ågården 3:4, Råda socken, Lidköpings kommun, Västergötland. Omläggning av del av vasstak 2013. Antikvarisk slutbesiktningsrapport.

- 2014:2 Kv. Anden 6. Anden 6, Baggstedtska gården, Hjo stad och kommun, Västergötland. Renovering av veranda och balkong 2012-2013. Antikvarisk slutbesiktningsrapport.
- 2014:3 Kv. Kopparslagaren 10. Hjo socken och kommun, Västergötland. Renovering och målning av fasader 2013. Antikvarisk slutbesiktningsrapport.
- 2014:4 Kihlbergsgården. Kv. Långan 8, Hjo socken och kommun, Västergötland. Renovering av tak på gårdshus 2013. Antikvarisk slutbesiktningsrapport.
- 2014:5 Hällestads kyrka. Hällestads socken, Falköpings kommun, Västergötland. In- och utvändig målning 2013. Bebyggelseantikvarisk rapport.
- 2014:6 Tidaholms kyrka. Agnetorps socken, Tidaholms kommun, Västergötland. Puts och plåt- arbeten på tornet 2013. Bebyggelseantikvarisk rapport.
- 2014:7 Västerplana mejeri. Västerplana 3:8, Västerplana socken, Götene kommun, Västergötland. Renoveringsarbeten 2002-2012. Antikvarisk slutbesiktningsrapport.
- 2014:8 Bosgården. Gerum 14:2, Östra Gerums socken, Tidaholms kommun, Västergötland. Omläggning av vasstak på norra ladugården 2013. Antikvarisk slutbesiktningsrapport.
- 2014:9 Almnäs, smedjan. Almnäs 1:1, Norra Fågelås socken, Hjo kommun, Västergötland. Renovering av stomme m.m. 2013. Antikvarisk slutbesiktningsrapport.
- 2014:10 Kungsvillan i Karlsborg. Vanäs 1:5, Karlsborgs socken, Karlsborgs kommun, Västergötland. Reparationsarbeten 2013. Antikvarisk slutbesiktningsrapport.
- 2014:11 Djäknestallet. Kv. Iris 1-5, Skara stad och kommun, Västergötland. Renovering av tak och stomme 2013-2014. Antikvarisk slutbesiktningsrapport.
- 2014:12 Bryggeriet Nordstjernen. Kv. Saga 1, Skövde stad och kommun, Västergötland. Renovering av skorstenar 2013. Antikvarisk slutbesiktningsrapport.
- 2014:13 Piperska lasarettet. Brunnsborg 6:1, Ova socken, Götene kommun, Västergötland. Renovering av skiffertak 2013. Antikvarisk slutbesiktningsrapport.
- 2014:14 Hyringa fornstuga. Prästtorp 1:13, Hyringa socken, Grästorps kommun, Västergötland. Renovering av tak 2014. Antikvarisk slutbesiktningsrapport.
- 2014:15 Djäkneskolan i Skara. Kv. Saturnus 1, Skara kommun, Västergötland. Byggnadshistorisk studie.