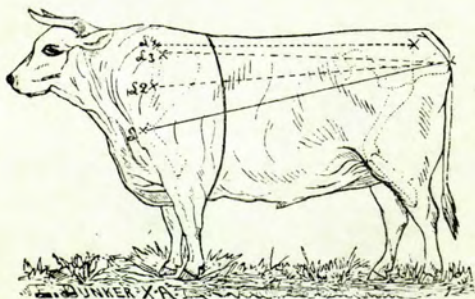


Om kreaturs
Uppmätning och värdebestämning

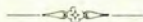


Af

J. Kjelleström

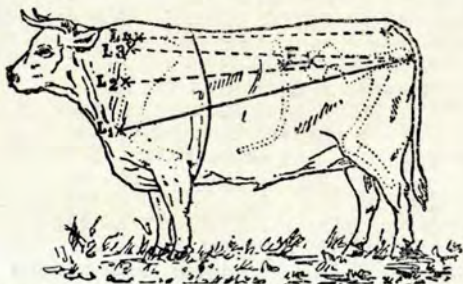
Kapten vid K. Göta trängbataljon

Pris 50 öre



Boktryckeri-Bolaget i Sköfde 1894.

Kreatursviktbandet.



Prisbelönt vid utställningarne i Hernösand och Antwerpen 1894, Malmö 1896 samt af Kongl. Maj:t genom generalorder af den 6 April 1897 N:o 394 antaget såsom modell till kreatursviktband vid arméns slaktutredning.

Användningsätt:

För Nötkreatur.

Man mäter först djurets längd sålunda: vinkelräta afståndet mellan sista reifbenets och höftbenets kant, F, vi antaga att detta utgör

t. ex. 30 cm.

och vidare afståndet L^4 från bogbladsspetsen till första hudvecket vid svansroten t. ex..... 130 „

hvadan hela längden blir..... 160 cm.

hvilken summa delas midt itu genom hufvudräkning eller denna banddels hopvikning; detta gör 80 „

derefter mäter man, utgående från det sålunda erhållna talet, i detta fallet 80 cm., djurets bröstvidd strax bakom bogarne — vi antaga t. ex..... 180 cm. hvarigenom man kommer till..... 260 cm. hvilket tal är djurets viktmått. Midt emot på bandets andra sida, viktsidan, afläser man nu slaktvikten för medelhulliga, half- eller helfeta djur respektive 174, 214 eller 244 kg.

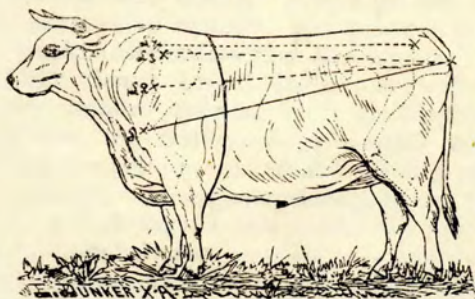
För att kunna kontrollera detta resultat kan man använda andra förfaringssätt. Man mäter t. ex längden L från bogbensleden till bärbensknölen — vi antaga en längd af 160 cm. Detta mått delas midt itu och förfäres sedan på alldeles samma sätt som förut, då resultatet äfven efter detta mätningssätt bör blifva lika. Skulle någon mindre skillnad uppstå tages medeltalet af båda resultaten.

Eller hvilket annat mätsätt som hälst sedan begynnelsepunkt för detta mätsätt blifvit uttagen.

För svinkreatur.

Djurets längd från hufvudvirfveln (midt emellan öronen) till svansroten samt bröstvidden strax bakom bogarne uppmätes hvar för sig. Den banddel, som utmärker skillnaden emellan båda dessa mått delas midt itu genom hufvudräkning eller denna banddels hopvikning, då i vikningen afläses å ena sidan djurets viktmått, å andra sidan, viktsidan, djurets slaktvikt. Antag att längden är 125 och bröstvidden 135 cm., är djurets viktmått 130 cm. samt slaktvikten 83, 90 eller 97 kg., allt eftersom djuret är medelhulligt, half-fett eller helfett. Är det äldre och groflemmade svin tillägges 10 %.

Om kreaturs
Uppmätning och värdebestämning
med
Kreatursvigtbandet



Af

J. Kjelleström

Kapten vid K. Göta trängbataljon

Yrkesidkaren — slagtdaren och uppköparen — verkställer sin handel med lefvande kreatur på så sätt, att han bedömer djurets köttvigt och efter denna vigt samt det pris, som gäller för kött till slagtd, till produktion af arbete eller af mjölk, bestämmer han djurets värde. Sin förmåga att bedöma köttvigten grundar han derpå, att djur af samma slägte och med lika hull hafva i det närmaste samma köttvigt (slagtdvigt), om de äfven hafva samma dimensioner. Köttpriserna följer han efter marknadsberättelsernas studerande.

Efter denna grund, hade man, till ledning för den mindre erfarne, blott att bestämma ett säkert sätt för bedömande af djurets hullighetsgrad och likaledes ett säkert måtttagningssätt samt genom talrika vägningar medelvigten hos djur med samma hullighetsgrad och mått, och man kunde göra sig tabeller, som ganska nära angåfve dessa vichter hos djur med hvilka kända mått som helst.

Hvad måtttagningssättet beträffade, enades man snart att taga bröstvidden strax bakom bogarne. Om längdmåttets tagande gjorde sig deremot olika meningar gällande. Så har man föreslagit längdens tagande från bogbladsspetsen till svansroten L^4 , från bogbladsspetsen L^3 eller från midten af bogbladets främre kant L^2 , eller från bogbensleden L till bärbensknölen. Hvilket af dessa sätt som helst gifva dock lika goda utslag om uppmätningen sker med samma noggrannhet.

Hvad åter bestämmande af hullighetsgraden beträffade, hade man användt orden medelhullig, halffet och fet. För att närmare precisera innebörden af dessa benämningar hade man så bestämt dem, att med medelhullig menades djur, som innehöllo 46 å 48 proc. i slagtvigt af lefvande vigten samt med halffeta och feta sådana djur, hvilka innehöllo respektive 49 å 52 och 53 å 55 proc. i slagtvigt.

Med stöd af dessa erfarenheter och iakttagelser hade ock tabeller blifvit uppgjorda, men vanligen endast för lefvande vigten.

Nu har visat sig att denna vigtt ej är så konstant som slagtvigten. Yrkesidkaren bedömer därför aldrig lefvande vigten, endast slagtvigten. Tabellerna böra därför vara upprättade för slagtvigt, såsom varande den enda vigtt, som med önskvärd noggrannhet kan bestämmas. Kommer så härtill att berättelser öfver kreatursmarknaden upptager notering å pris för endast slagtdadt kött.

Men tabeller, äfven upprättade för slagtvigt, uppfylla ej de praktiska kraf som i afseende på lätthandterlighet ställas på dem. De äro nemligen för oviga att medföra och använda å marknadsplatser eller der, hvarest kreaturshandel ifrågakommer. För att afhjelpa denna olägenhet blef kreatursvigtmätares konstruerad. Härigenom blefvo de efter yrkesidkarens erfarenhet uppgjorda tabellerna i ett enkelt och praktiskt instrument tillgängliggjorda för hvar och en. Noggrannheten i utslaget var nu beroende endast på att gifna föreskrifter vid dess användande tillbörligt iakttogos.

Största svårigheten vid dess användande af nybörjaren var då att sätta djuret i sin rätta hullighetsgrad, oafsedt att vigtmätares ständigt refererade till köttvigten, ej lemnande någon jämförelse med den allmänt vedertagna benämningen af djuret i kvartermått.

Dessa olägenheter hafva nu blifvit afhjelpta. Vid gjorda ytterligare försök har nemligen visat sig, att djur af samma kategori hafva i allmänhet samma hullighetsgrad. Så kan i allmänhet hänföras: till medelhulliga: dragoxar vid vanligt arbets-hull samt mjölkkor salutörda å marknadsplatser; till halffeta: sekunda göddjur, d. v. s. i allmänhet äldre djur, hvilka, efter att hafva blifvit mindre lämpliga till arbets- eller mjölkdjur, uppgödas, samt till feta: yngre djur, hvilka för ändamålet särskildt uppgödas, rationellt utfodrad mjölkboskap, gollkor samt i allmänhet ungboskap. Om dessa iakttagelser väl icke uppdraga fullt skarpa gränser mellan de olika hullighetsgraderna, kunna de dock tjena till fullt nöjaktigt ledning vid ett djurs sättande i dess rätta hullighetsgrad.

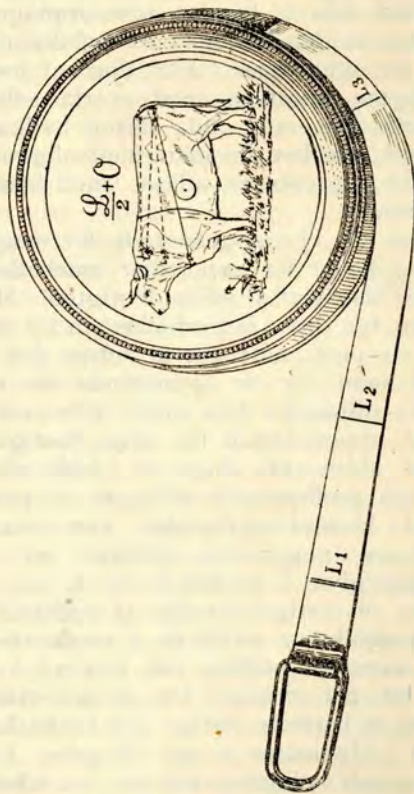
Derjemte har nu iakttagits att nötkreatur, hvars omfång minskad med en tredjedel af skillnaden mellan omfång och längd, eller, med andra ord, hvars omfång plus halfva längd äro lika, hafva samma köttvigt, samt svinkreatur, hvars omfång minskad med halfva skillnaden mellan omfång och längd äro lika, äfvenledes hafva samma köttvigt. Dessa måttsummor, innefattande, såsom nämndt, för nötkreatur bröstvidden plus halfva längden, för svinkreatur bröstvidden minskad med halfva skillnaden mellan bröstvidd och längd

kan lämpligen kallas för djurets *vigtmått*. Mot vigtmättet svarar sålunda alltid en viss köttvigt för djur af en viss hullighetsgrad. Denna benämning blir därför ock betydligt exaktare än den gamla quartersbenämningen, som endast tager hänsyn till omfånget. Kommer så härtill att denna benämning till sin användning är mera praktisk, torde den hafva ojemförliga företräden framför den gamla, hvartill vi ock framdeles skola återkomma. Här må dock nu anföras att i medeltal 12 quarters djur svara mot 260 cm:s, 13 quarters mot 280 cm:s, 14 quarters mot 300 cm:s och 15 quarters mot 320 cm:s.

Såsom af det ofvan anförda framgår, innefattar vigtmåtsbenämningen halfva längden. Vigtmättet skulle sålunda blifva olika allt efter det sätt, hvarpå denna längd uppmätes. Men då bogbensleden och bärbensknölen äro de mest utmärkta och mest konstanta punkter å djuret, har måttagningen af längden mellan dessa punkter företräde framför måttagning af längden mellan de för de öfriga sätten uppgifna. Lämpligast är därför att fastslå vigtmåtsbenämningen under den förutsättning att längdmättet alltid uppmätes mellan dessa punkter.

På dessa nya iakttagelser och erfarenheter grundar sig det nu uppfunna kreatursvigtbandets konstruktion och användning. Bandets ena sida är därför indelad i metermått eller engelskt längdmått. Bandets andra sida är med begynnelsepunkt från L , L^2 , L^3 eller L^4 , allt efter såsom ofvan blifvit nämnt, längden uppmätes från bogbensleden, från midten af bogbladets främre kant,

från bogbladsspetsen till bärbensknölen eller från



bogbladsspetsen till svansroten, uppgraderad i kilogram eller engelskt stone. Härigenom kan

vid uppmätning af djuret med samma afläsa å bandets ena sida vigtmättet å andra sidan slagtvigten.

Af den sida å bandet, som upptager vigtindelningen, är den nedersta för svinkreatur, den öfversta för nötkreatur. För djur af medelhull är slagtvigten angifven med svarta siffror, för halffeta och feta med röda siffror, hvilka siffror referera till strecket, hvadan mellanliggande indelning för vigtenheter afläses med hänsyn till dessa siffror.

Bandet är ej uppgraderadt för magra nötkreatur, ej heller för exportdjur innehållande 56 å 60 proc. i slagtvigt af lefvande vigten. Men kan slagtvigten för dessa lätt erhållas om för de förstnämnde 10 proc. afdragas af siffran för djur af medelhull samt för de sistnämnde om 10 proc. lägges till siffran för feta djur. För svinkreatur är bandet uppgraderadt för unga, hastigt gödda svin. För äldre och långsamt gödda eller storfufvade och groflemmade tillägges 10 proc.

Med kreatursvigtbandet kan man ernå ett möjligast noggranna resultat; ett resultat hvars felaktighet i medeltal för t. ex. 10 djur icke gerna öfverstiger för djur af medelhull (dragoxar och mjölkdjur saluförda å marknadsplatser) 0.2 proc. samt för halffeta och feta 0.8 å 1 proc.

Nu ett par exempel för att underlätta uppfattningen af bandets riktiga och fördelaktiga användande. Uppmättes t. ex. längden L på ett nötkreatur och befinnes vara 164 cm. vikes denna banddel midt i tu. Med utgångspunkt från vikinngen (82 cm.), som fasthålls, uppmättes bröstvidden med iakttagande af att bandet omfattar

djuret på rätt ställe och väl anliggande, men ej allt för hårdt åtdraget. Vid den punkt å bandet, som nu sammanfaller med den kvarhållna punkten (82 cm.) har man att afläsa djurets såväl vigtmått som slagtvigt. Antages djurets bröstvidd vara 178 cm. kommer jag på detta sätt till strecket för 260 cm. djurets vigtmått, och finner der slagtvigten vara 174 kg. om djuret har medelhull; är det halffett eller fett 214 eller 244 kg. På samma sätt om man önskar uppmäta djuret efter någon af de andra angifna längderna t. ex. L'. Antag att denna längd uppmättes med utgångspunkt från L' å bandet och man dervid kommer till 150 cm. (d. v. s. att denna längd i verkligheten är 136 cm.), vikes denna banddel midt i tu, då vikinngen äfvenledes blir på 82 cm.-strecket. Uppmättes nu bröstvidden med utgångspunkt härifrån och med antagande att denna är samma såsom i förra exemplet, blir ock resultatet lika. Slutligen, uppmättes ett nötkreatur hafva 204 cm:s vigtmått, har det såsom medelhulligt, halffett eller fett en slagtvigt af respektive 85, 100 eller 125 kg. Är det magert eller ett extra prima göddjur respektive 76.5 eller 137.5 kg. o. s. v.

Med iakttagande af bestämmelserna om bandets anläggning vid mätning af bröstvidden på nötkreatur mätes denna å ett svinkreatur och befinnes t. ex. vara 150 cm. Derefter uppmättes längden, som för svinkreatur alltid tages från hufvudvirfveln (midt emellan öronen) till svansroten. Utgångspunkt å bandet är vid uppmätningen af svinkreaturs såväl bröstvidd som längd från L. Antag nu att längden är 140 cm. Den

banddel, som utmärker skillnaden mellan den uppmätta bröstvidden och längden dubbelviktes, då i viktningpunkten afläses 145 cm. såsom djurets viktmaat samt på andra sidan 108 kg. såsom dess slagtvigt. Är djuret halffett eller fett 115 eller 124 kg. Är det ett äldre och långsamt gödt eller storhufvadt och groflemmadt blir slagtvigten respektive 118, 126 och 136 kg.

Det är sålunda ett i högsta grad enkelt instrument och lätt sätt att snabbt och säkert bestämma nöt- och svinkreaturs slagtvigt samt *deras saluvärde efter gångbart pris*, till hvilket sistnämnda vi här nedan skola återkomma. Det bör därför blifva en välkommen hjälpreda hos en hvar, som i något hänseende sysslar med kreatursaffärer.

I det föregående har visats kreatursvigtbandets användande för bestämmande af slagtvigten hos nöt- och svinkreatur, äfvensom framhållits dess betydelse härför såsom varande billigt, enkelt, lättskött och säkert. Meningen med det dervid framträdande uttrycket *viktmaat* har också blifvit bestämd. Vi vilja nu gå att visa innebörden deraf samt den ännu större betydelsen för allmänheten, kreatursmarknaden och affärlifvet, som vigtbandet bör få, på grund af denna innebörd.

Det hittills varande och ännu allmänt gängse bruket att bedöma och gifva ett uttryck för nötkreaturs handelsvärde är att mäta och meddela deras bröstvidd ensamt, och detta i det uråldriga måttet kvarter. Härtill har visserligen kommit och måste naturligen alltid komma ett aktgifvande på deras beskaffenhet i öfrigt, såsom ålder,

hullighetsgrad, muskulatur och kroppsform, hvarvid lägges mer eller mindre vikt på det ena eller andra, allt efter som ett djur i fråga afses för afvel eller mjölkproduktion, till slagt eller till arbete. Men härom synes sällan eller aldrig något i marknadsberättelserna, och det begrepp, de med yttrycken: 12, 13 eller 14 quarters oxar såldes till det och det priset gifva, är föga upplysande. Tillkommer bestämmelse om hullighetsgraden såsom medelhulliga, halffeta eller feta kor, oxar eller hvad det nu är, så hjälpes uppfattningen betydligt. Men mycket brister likväl för den, som vill göra sig någorlunda klar uppfattning om marknaden i sin helhet eller en något så när säker jmförelse mellan priserna å skilda orter och hänföra dem till viss plats, t. ex. Stockholm, Göteborg eller Malmö. Ty, då djur med samma omfång kunna, ehuru tillhörande samma slägte, hafva betydligt olika längd, så är det naturligtvis omöjligt att utan hänsyn till denna och utan vägning förmå med någon grad af säkerhet afgöra om dess slagtvigt. Och då en affär gäller dessa djur, af hvilka vi hufvudsakligen taga vår köttföda, så torde deras värde under alla omständigheter ytterst vara beroende af slagtvigten: den för handen varande, om ett djur köpes för omedelbart nedslagtande, och den möjligen blifvande, om det dessförinnan — kanske först efter annat bruk — kommer att gödas.

Nu räknar man vanligen på omkring 20 lisp. slagtvigt af en 12 quarters medelhullig oxe, 25 af en 13 quarters, 31 af en 14 quarters och slutligen 38 af en 15 quarters, d. v. s. respektive

170, 215, 265 och 325 kg. Då djuren hafva annan hullighetsgrad eller andra mått, lemnas naturligtvis ännu större rum för gissningarne. Att något så när räkna det rätta, kan utom af en ren slump, endast den uppdrifne fackmannen och detta blott vid ett omedelbart betraktande af djuren. Ty nötkreatur med t. ex. 12 quarters, d. v. s. 178 cm. bröstvidd kunna i längd vexla mellan 144 och 184 cm. samt således i häremot svarande slagtvigt för 155 till 193 kg med medelhull, och om de äro halffeta med respektive 185 till 215 och 245 till 283 kg. Häraf framgår med all önskvärd tydlighet den stora bristen i det nuvarande mätnings- och bestämnings sättet, som alldeles lemna längden utom räkningen, men ock det ofantligt stora företrädet, som måste tillerkännas ett sådant, som tager hänsyn äfven till längden, förutsatt att det i öfrigt är praktiskt, d. v. s. lättskött och säkert. Äfven i detta fall vill kreatursvigtbandet vara till tjänst.

Vi hafva nu sett, huru nödvändigt det är, att, då man vill bedöma och gifva ett uttryck för nötkreaturs handelsvärde äfven taga hänsyn till deras längd. Det är på grund af denna nödvändighet, som vi med förut framställda och förklarade ordet *vigtmått* gifvit uttryck åt och vilja härmed införa ett nytt begrepp, hvars innehåll är föreställningen om en summa af längd och bröstvidd i vissa bestämda förhållanden, såsom vi redan sett, olika för olika slags djur. Då vi nu emellertid i vigtmättet funnit ett uttryck som i sig inbegriper bestämningar af ett djurs såväl längd som omkrets, så följer deraf, att vi också

med detta kunna gifva väsentligt noggrannare begrepp om ett djurs storlek och köttmängd än medelst quartersbenämningen. Vi hafva sett, att ett 12 quarters nötkreatur, d. v. s. ett med 178 cm. bröstvidd, kan hafva en längd af 144 cm. men också 184 och att det i förra fallet har som medelhulligt en slagtvigt af 155 och i det senare 193 kg. Fettgödt väger det senare 283 kg. D. v. s. utan andra bestämmelser lemna oss uttrycket 12 quarters (oxe) i ovisshet om icke mindre än 90 kg. af slagtvigten hos ett nötkreatur med den bröstvidden och, med uppgift äfven om hullighetsgraden, om minst 38 kg. deraf. Vigtmättet åter lemna icke rum för någon sådan oklarhet. Tvenne nötkreatur af här anförda storlekar hafva helt olika vigtmått med bestämdt motsvarande slagtvigter. Det förras vigtmått är nemligen 250 och det senares 270 cm. Häremot svarande vigtterna för djuren som medelhulliga, halffeta eller feta äro respektive 155 och 193, 185 och 243 samt 215 och 283 kg.

Såsom vi nu af det föregående sett kan ett djurs köttinnehåll med stor noggrannhet bestämmas. Häraf följer ock att dess handelsvärde lätt kan beräknas. Och torde här anföras den metod, som af yrkesidkaren användes.

Slagtdjurs värde beräknas efter slagtvigten och det pris som gäller för torgfördt kött å närmaste afsättningsort (stad), eller, om djuret lämpar sig för större marknad, det å närmaste tillgängliga största afsättningsort (Stockholm, Göteborg eller Malmö) varande köttpris, med afdrag af frakt m. fl. omkostnader. Är t. ex. priset å

torgfördt kött i Linköping 40—60 öre samt i Stockholm 50—70 öre skulle i Linköpingstrakten ett 294 cm. göddjur vara värdt: såsom sekunda halffett 310, 0.50 = 155 kr.; såsom prima halffett 310, 0.60 = 186 kr. och helfett 360, 0.70 = 252 kr. med afdrag af frakt m. fl. omkostnader. Är djuret afsedt för utländsk marknad gäller samma beräkningsgrund med iakttagande af köttpriserna derstädes.

Dragdjurs värde beräknas efter köttvigten och medelpris å högsta pris på torgfördt kött å närmast tillgängliga största afsättningsort (Stockholm, Göteborg), hvarvid inom nu nämnda gränser mindre djur betalas i förhållande till köttvigten högre än större djur. Så kan 260 cm:s djur i de flesta fall värdebestämmas efter högsta köttpris, då 320 cm:s i vanliga endast efter anförda lägsta. Med antagande af ofvansstående köttpriser skulle en 294 cm. dragoxe (= 255 kg. köttvigt) vara värd 153 å 178.50 efter qualité såsom dragdjur (306 å 357 kr. pr par).

Mjölkdjurs värde — d. v. s. sådana mjölkdjur, som saluföras å marknadsplatser och sålunda icke hafva några särskildt framstående mjölkegenskaper — beräknas vanligen efter köttvigten och medelpris å högsta pris på torgfördt kött å närmaste afsättningsort (stad). Är t. ex. priset å torgfördt kött i närmaste stad 40—60 öre är en 250 cm. mjölkko, saluförd å en marknadsplats värd 190, 0.50 å 0.60 = 95 å 114 kr. o. s. v.

Om man således jemte priserna på djuren finge i st. f. dessa kvartarsuppgifter höra eller i marknadsberättelser se vigtmåttsuppgifter på dem,

så kunde man också, hvilket med hittills brukliga uppgifter nu är omöjligt, med tillhjälp af kreatursvigtkbandet göra sig ett klart begrepp om huruvida priserna varit höga eller låga, ty man kunde då reducera dem till pris pr kg. kött af djuret såsom lefvande.

Då längden icke särskildt är angifven och den, som vi sett, kan variera rätt betydligt, så lemnar oss visserligen vigtmåttet lika litet som kvarters- några upplysningar om förhållandet mellan bröstvidd och längd hos ett djur i fråga; ja, det lemnar icke ens uppgift om någondera i och för sig sjelf. Men då, såsom förut framhållits, den varande eller sannolikt lefvande slagtvigten under eljest lika förhållanden är den för priset å nötkreatur mest afgörande faktorn, så kan ju detta svårligen anses såsom någon väsentlig eller för systemet nedsättande brist. Om en oxes vigtmått uppgifves vara 288 cm. så bör det, åtminstone med högst få undantagsfall, för köparen vara fullkomligt likgiltigt om oxens längd är 160 och bröstvidd 208 cm. eller måtten äro respektive 184 och 196, om oxar med så stora olikheter med samma vigtmått ens stå att finna, fast de äro möjliga gränser.

Vanligen äro olikheterna i bröstvidd och längd hos dem, som hafva samma vigtmått helt obetydliga. Då man sjelf å djuret tager dess vigtmått får man för öfrigt en betydligt klarare uppfattning af dess proportioner än vid det gamla mätningssättet, och är man eljest i särskildt behof af uppgift om bröstvidden å ett djur, så bör det ju vara lika lätt som vid användning af gamla

mätningssättet att jemte vigtmåttet få äfven den. I sådant fall har man vigtmåttet med de uppslysningar, som derigenom kunna vinnas såsom ett helt tillpå såsom rena fördelar.

Ett allmänt antagande och införande af vigtmåttsystemet till ledning vid och för nötkreatursaffärer i st. f. kvartersmätningen synes således under alla omständigheter skola medföra högst väsentliga fördelar för säljare och köpare, vid noteringars sättande och marknadsberättelsers studerande — ja, helt visst äfven för affärsstatistiken.

Äfven för svinmarknaden bör detta system blifva af värde. Vål säljes svinen i allmänhet antingen efter slagad eller lefvande vigt; i hvilket fall som helst lätt afvägd på vanlig mindre våg. Men ej sällan, såsom vid auktioner, marknader m. fl. tillfällen stå ej alltid våg till buds, då vigtbandet, hvad svinkreatur beträffa, är så exakt att det, med ej ens nämnvärd skillnad, kan ersätta vågen. Vigtbandets fördelar äro äfven för svinkreatursmarknaden — om ock dess betydelse här är mindre — densamma som anförts med afseende på nötkreatursaffärerna. Ett upp-repande häraf torde därför nu vara obehöfligt.



Å montern till Kreatursvigtbandet vid landtbruksutställningen i Nyköping den 14—17 Juni hafva blifvit använda prospekter af nedanstående lydelse:

På kreatursmarknaden

i Vexjö och Slättäng (Skaraborgs län) den 15 dennes samt Sandsjö (Jönköpings län) den 14 dennes kommer, enligt nu gällande köttpriser, värdet å *dragoxar* pr par att blifva:

för 260 cm:s	260 kr.
» 280 »	302 »
» 300 »	384 »
» 320 »	444 »

Med kreatursvigtbandet, patenteradt i de flesta länder, kan hvarje nötkreaturs värde *efter gångbart pris bestämmas*. Kreatursvigtbandet kostar 4 kr. -- Karlsborg den 11 Juni 1894.

J. Kjelleström.

Sedermera i Smålandsposten för den 15 Juni n:o 71 stod att läsa: **Vexjö sommarmarknad** pågår i dag — — — — — 13 kvarters slagtoxar gälde 300—325 och 12 kvarters d:o 250—275 kr. Dragoxar betalades, då de voro grofbygda och vackra med ungefär samma priser som slagtoxar.

Minneslista i ko- och Mjölkskötsel

af

J. Kjelleström.

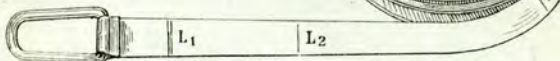
Pris 35 öre.

Höganäs Sten-, Rör- och Lerkärl,
 Stabbarps högelfasta Tegel,
 Lomma, Ölands och Visby Cement,
 Munksjö Asfalt- & Förhydningspapp,
 Äkta original Carbolineum,
 Gips, Spik och Smörjoljor,
 Gödningsämnen & Foderkakor,
 Glycerin-Bad för tvättning af kreatur,
 Resterin och Vaselin,
 Mejeripreparater,
 Torfströ & Torfmull hos

Wahlin & komp.,

Norra Blasieholmshamnen 7, hörnet af Teaterg.

Stockholm.



Kreatursvigtbandet

umbärligt hjälpmedel för hvarje Landtbrukare.

Pris 4 kr.