

# Skara domkyrka

## Renovering av tornens tak mm 2012



Skara domkyrka - renovering av tornens tak mm 2012  
Skara kn, Västergötland  
Antikvarisk slutbesiktningsrapport  
Thomas Carlquist  
Byggnadshistorisk rapport 2015:2



**Västergötlands**  
museum

## Renovering av torntaken, fasadarbeten mm på **Skara domkyrka,**

Skara socken & kommun, Västergötland.

### Antikvarisk slutbesiktningsrapport.

Renoveringsarbeten har utförts på rubricerade byggnad under antikvarisk medverkan av Västergötlands museum genom undertecknad. Med anledning av att arbetena var avslutade utfördes antikvarisk slutbesiktning i samband med den tekniska slutbesiktningen den 28 jan. 2013.

#### Bakgrund - tidigare renoveringar

Vid den omfattande restaureringen av Skara domkyrka åren 1886-1894 återuppbyggdes det år 1872 rivna norra tornet, och fick därefter båda tornen helt nya spiror av trä med täckning av kopparplåt. Stora delar av kyrkan för övrigt omgestaltades också vid denna restaurering, vilket dock inte berörs här. Det har under förarbetet till förevarande renovering varit svårt att identifiera vid vilka tillfällen de båda tornen har blivit omtäckta med ny plåt, eller om så möjligen var fallet att den ursprungliga plåten har legat kvar sedan 1890-talet.



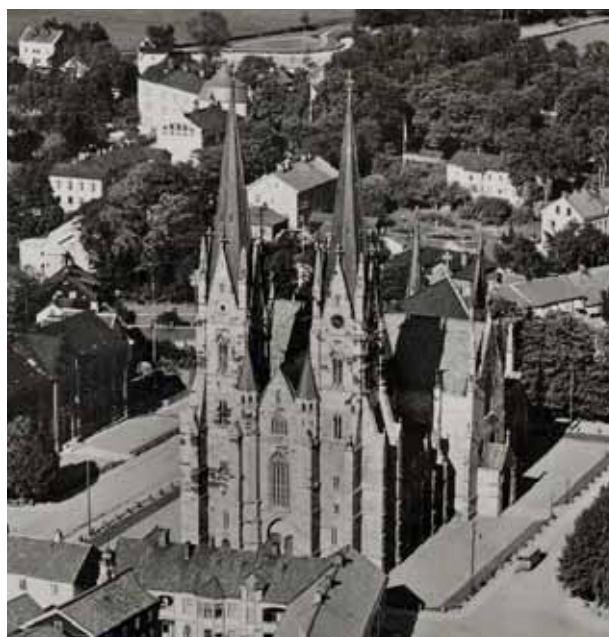
*Domkyrkans utseende ca 1870. VGM bildarkiv,*



*Domkyrkans utseende sedan norra tornet rivits 1872.  
VGM bildarkiv.*



*Domkyrkan i slutfasen av restaureringen 1886 - 1894, båda spirorna var då nybyggda. Bilden sedd från Skolgatan mot väster. VGM bildarkiv.*



*Domkyrkan på två bilder från tiden kring 1930. Detaljer av vykort.*

Att döma av tillgängliga fotografier bedrevs arbeten på det *södra* tornet vid tillfället då kyrkan drabbades av den förödande branden 1947, varifrån det finns gott om bilder och vilket alltså är jämförelsevis väl dokumenterat. När eller om arbeten utförts på det *norra* tornet är inte lika väl dokumenterat, men ett par (visserligen odaterade) foton i Västergötlands museums arkiv kan antyda att arbeten bedrevs på det norra tornet åren närmast efter 1948 eller omkring 1950. Det verkar sannolikt att när arbeten utförts på tornen, har båda åtgärdats i ett sammanhang.



*De enda hittills funna bilderna som visar att arbeten utförts på norra tornet åren efter 1948. Den vänstra bilden visar det nyss (1948) färdigställda Telegrafhuset på torget, med ställningar på norra tornet (vid branden 1947 var det ställningar bara på det södra). Den högra bilden (en detalj) är egentligen tagen av läroverkets gårdssida, men visar också ställningar på norra tornets spira, vilket torde betyda att bilderna är tagna vid ungefär samma tid. VGM bildarkiv.*



*Domkyrkan på ett färgfotografi från ca 1950. Långhus och tvärskepp var då täckta med koppjarplåt som ersatte skiffertaken efter branden 1947. Tornens koppjarplåt har ännu inte hunnit ärga till grönt. Vykort.*

### Skadebild

Ursprungligen innebar 2012 års arbeten byte av södra tornets plåtbeklädnad, byte av enstaka delar av sandstenen i fasaderna, samt översyn och fogning med kalkbruk där så erfordrades. Koppjarplåten uppvisade bristningar invid falsar-

na och det bedömdes att hela täckningen var i behov av byte. Detaljer som utkastare och andra konstnärligt utformade utsmyckningar som spirornas krön avsågs bibehållas och ev. lagas vid behov, alltså ej nytillverkas.

### Aktuella åtgärder

Eftersom arbetena inledningsvis endast berörde södra tornet upptogs en diskussion om huruvida den nya kopparplåten behövde patineras, för att inte de båda tornen under lång tid skulle vara olika (ett grönt och ett brunt/mörkt). Länsstyrelsen och museet hävdade att det arkitektoniska uttrycket skulle lida stor skada om domkyrkans båda torn under lång tid skulle framstå olika i kulör. Länsstyrelsen menade att ”det är angeläget att bevara kyrkobyggnadens symmetriska och karakteristiska karaktär som symbolvärde och landmärke i staden och för den omgivande bygden”.

Flera prov gjordes med patinering av ny plåt för att studera möjligheten att åstadkomma en karaktär som liknade det norra tornets ärgade ytor och gröna kulör. Studier och besiktningar gjordes även på andra objekt där liknande arbeten utförts, bland annat Kalmar slott, Klara kyrka m fl i Stockholm.

Under april 2012 intensifierades diskussionerna sedan plåtentreprenören konstaterat att även plåten på det norra tornet var i sådant skick att den var i behov av byte inom en snar framtid. Stiftsstyrelsens kyrkobyggnadsdelegation hade därefter behandlat frågan, vilket resulterade i att medel som dessförinnan hade varit avsedda för arbeten i Varnhems klosterkyrka, nu i stället överfördes till domkyrkan så att motsvarande arbeten kunde utföras även på norra tornet inom samma entreprenad, vilket skulle medföra avsevärda synergivinster. Därvid föll också den svårlösta frågan om ev. patinering av den nya plåten, och båda tornen kunde täckas med naturfärgad obehandlad kopparplåt.

Generellt beslutades, vilket också var ett antikvariskt krav, att plåtarbetena skulle utföras med samma utseende som tornen hittills haft (våren 2012 var det ännu osäkert hur gammal täckningen var på framför allt det norra tornet). På byggmöte i början av maj 2012 beslöts också att alla dekorativa detaljer av koppar (utkastare, avslutande kors på spirorna) skulle kunna sitta kvar under arbetstiden.

### Arbetsbeskrivningar

#### *Plåt:*

Plåtkonsult Rolf Svensson AB, Stockholm; Skara domkyrka - beskrivning för renovering av koppartak, utsmyckningar mm. Bygghandling 2012-02-10.  
D:o; Bilaga till beskrivning avseende kopparplåtsarbeten torn mm. 2012-02-10.

#### *Fasader:*

Ritningen arkitektbyrå, Skövde; Skara domkyrka - Södra kyrktornet och västra mittpartiet... Utvändig fasadrenovering. Skövde 2012-02-10.

### Utförda åtgärder

I det följande berörs endast de delar av arbetena som har involverat antikvariska ställningstaganden.

#### *Tornspirornas plåtbeklädnad;*

- Plåttäckningen av koppar från ca 1950 revs i sin helhet på båda tornen, till en början det södra och efter hand även det norra, och ersattes med ny glödgad kopparplåt i dubbelfals, tjocklek 0,6 mm, med så nära det tidigare mönstret/läggningssättet som var möjligt.
- Befintlig underlagspapp (lumppapp) revs och ersattes med ny, fabrikat ICOPAL Elastoflex YEP 2500. Närmast takpanelen monterades en hålad Masonite för utjämning av takytorna.
- Då den gamla plåten och pappen rivits uppdagades en del (men förvånansvärt få) rötskador i underliggande träpanel och stomme, vilka lagades med nytt virke.
- Plåten fogades/tätades mot sten med cementbruk lika befintligt.
- I samband med plåtarbetena justerades/nyttillverkades några av de små fönsterbågar som förekommer i spirorna.
- Det beslöts att de båda krönande skulpturala korsen av koppar längst upp på spirorna ej skulle bytas ut då de visade sig vara i gott skick, såväl i stomme som i ytplåt.
- Översyn av de (sannolikt ursprungliga från 1894) åtta vattenutkastarna i form av drakar – utförda i kopparplåt med stomme och stödjande stag av järn – och deras infästning i murverket. Järnstagen har målats med linoljefärg. Kopparplåten har inte behövt åtgärdas.
- I samband med plåtarbetena monterades fästen för ny fasadbelysning av tornspirorna på ett sätt som inte skulle komma att skada den nya plåttäckningen.

#### *Arbeten på/vid tornens murverk;*

- Båda tornen och västfasaden tvättades rena från alger, lavar och andra påväxter. Endast varmvatten användes.
- På båda tornen har murverket översetts med avseende på sandstensens kvalitet och skadestatus, liksom fogarnas skick, ävensom skador på mera skulpturalt utformade stenarbeten.
- Prov hade dessförinnan gjorts med olika typer och infärgningar av hydrauliskt kalkbruk.
- På båda tornen har dåliga eller felaktigt utförda fogar ersatts med nya av hydrauliskt kalkbruk.
- I samband därmed har enstaka stenar, som uppvisade skador, huggits rena och ilusats med ny sten som i förekommande fall har behandlats så att de antagit liknande ytbehandling och kulör som omgivande sten.
- Skulpturalt utformade stenar, t ex i västfönstrens masverk, har där sprickor förekommit lagats av konservator med Billy's stenlagningsbruk från Stenteknik.
- Äldre lagningsbruk som släppt har i motsvarande delar ersatts med Billy's stenlagningsbruk av konservator.

- Täckande stenar över försänkta ankarjärn har delvis bytts ut mot ny sten där de varit spruckna.

*Övriga arbeten:*

- De förgyllda siffrorna jämte visarna i tornuren demonterades och omförgylldes på verkstad. I samband därmed tillverkades nya träpluggar av ek för återinfästning av skruvar.
- Själva urtavlor, huvudsakligen av sandsten och delvis av plåt, målades svarta.
- Samtliga ljudluckor/rörliga jalousier har översetts med avseende på skick och funktion, och vid behov har skadade delar ersatts med nytt virke. Funktionen injusterad. Alla ljudluckor har därefter målats i brun kulör lika befintligt.
- Elkablar till den nya fasadbelysningen för tornspirorna drogs ut genom små fönster/öppningar, i plaströr som monterades över fasaden i murfogar och målades in i liknande kulör som omgivande sten.
- Under våren 2013 har enstaka korrigeringsarbeten beträffande murverkens fogbruk utförts, samt har marken återställts på de delar nära kyrkan som under arbetstiden varit täckta av järnplåtar.

## Administrativa uppgifter

### Beställare

Skara kyrkliga samfällighet, Box 133, 532 22 Skara.

### Tillstånd

1/ Tillstånd till renovering av södra tornets tak och fasad på Skara domkyrka, Skara, meddelat av Länsstyrelsen i Västra Götalands län 2012-01-13.

2/ Tillstånd till renovering av norra tornets tak och fasad på Skara domkyrka, meddelat av Länsstyrelsen i Västra Götalands län 2012-05-16.

### Antikvarisk medverkan

Thomas Carlquist, Västergötlands museum, Skara.

### Arkitekt/Projektör

*Plåt:*

Plåtkonsult Rolf Svensson AB, Katarina Västra Kyrkogata 8, 116 25 Stockholm.

*Fasader, murverk:*

Ritningen arkitektbyrå gm Ingvar Blixt och Ywonne Lilja, Mariestadsvägen 27, 541 45 Skövde;

### Entreprenörer

*Generalentreprenör:* Byggnadsfirma N.G. Hagman AB, Skara.

*Plåtarbeten:* Er-Jill Byggnadsplåt AB, Kalkylvägen 5, 435 33 Mölnlycke.

*Fasader, rengöring:* Skövde Sanering, Bäckaskogsv. 6, 541 34 Skövde.

*Fasader, murverk, stenarbeten;* Närkesten Entreprenad AB, Box 62, 692 21 Kumla.  
*Stenkonsivering;* Strömer stenkonsivering, Kungslena Enebacken 2, 522 93 Tidaholm.

*Leverantör ny sten;* Thorsberg Stenhuggeri AB, 533 94 Hällekis.

*Arbeten på tornuren;* Westerstrands Urfabrik, Verkstadsgatan 1, 545 31 Töreboda.

*Målningsarbeten;* Simonssons Måleri AB, Mejselvägen 18, 541 34 Skövde.

#### Arbetsledare

För bygg: Rune Björk, Byggnadsfirma Hagman.

För sten: Lars-Åke Aronsson, Närkesten.

För plåt: Mats Lönberg, Er-Jill Byggnadsplåt.

#### Byggmöten

Startmöte 2012-02-02, därefter 11 byggmöten under perioden febr. till dec. 2012.

#### Besiktningar

Inledande besiktningar under 2011. Besiktning inför påbörjad renovering samt besiktningar på arbetsplatsen två à tre gånger i veckan under arbetstiden. Antikvarisk slutbesiktning den 28 jan. 2013.

#### Tidsperiod

Samtliga arbeten utfördes huvudsakligen under 2012. Ställningarna var sedan nedtagna i mars 2013.

#### Fotodokumentation

Digital fotografi. Bilderna förvaras på Västergötlands museum, Skara.

#### Handlingar

Handlingar i ärendet sökes i Västergötlands museums arkiv under Skara, diariern VGR 699-2011 i regionen, VGM 25-2015 i Västergötlands museum, samt hos Länsstyrelsen Västra Götalands län under diariern 433-26014-2011 samt 433-14107-2012.

#### Besiktningens utlåtande

Vid slutbesiktningen den 28 jan. 2013 konstaterades att arbetena enligt ovan var avslutade. Efter vad läns museet erfar har arbetena utförts mycket väl och i förekommande fall enligt museets rekommendationer. Utförda arbeten godkändes från antikvarisk synpunkt i intyg den 16 sept. 2013.

#### VÄSTERGÖTLANDS MUSEUM

Skara i februari 2015

Thomas Carlquist

1:e antikvarie



## Fotografier

Omslagsbild: Domkyrkotornen sedda från söder i december 2012.  
Foto: Thomas Carlquist.

Foto: Thomas Carlquist



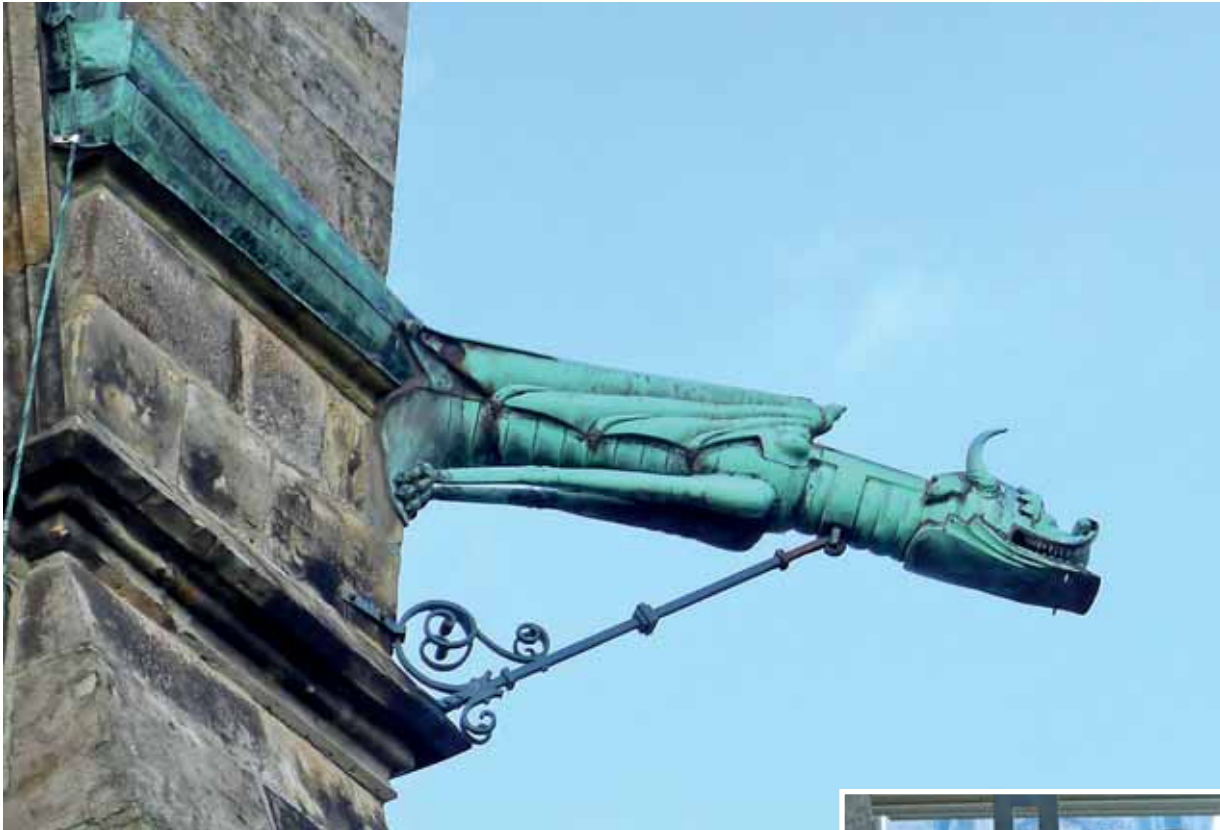
*Skara domkyrka sedd i kvällssol från NV före arbetena på tornen. Foto mars 2011.*

Foto: Thomas Carlquist



*Domkyrkans spiror sedda från SV före renoveringen. Febr. 2012.*

Foto: Thomas Carlquist



*Tornen har vardera fyra vattenutkastare av koppar på stomme av järn, alla ursprungliga från 1894 års restaurering. Inga åtgärder behövdes, förutom målning av järnstagen. Mars 2012. Lilla bilden: Rune Björk inspekterar stommen i en av drakarna. Juni 2012.*



*Detalj som visar hur draken är nitad och möjligen lödd av flera stycken. Mars 2012.*

Foto: Thomas Carlquist



*Till en början bedrevs arbete bara på det södra tornet. Juni 2012.*

Foto: Thomas Carlquist



*De tre bilderna till vänster visar påväxter av alger och lavar av olika slag, de båda övre på solbänkar, den nedersta på kvadersten i fasad. April 2012.*



*Nedan: Lavar och alger tvättades bort med varmt vatten utan tillsatser. Maj 2012.*



*Nedan: Skillnaden mellan otvättad och tvättad yta är påtaglig. Aug. 2012.*



Foto: Thomas Carlquist



*Skada i mittpost i södra tornet till följd av rostsprängning, rummet under klock-kammaren. En ny del tillverkades och dubben byttes mot rostfritt stål. Längst till höger: Den nya stenen patinerades för att smälta in bland de äldre. Febr till dec. 2012.*



*Skadad/sprucken och senare lagad mittpost i västra fasadens masverk. Sådana arbeten utfördes av stenkonservator. Mars resp. juni 2012.*

Foto: Thomas Carlquist



*Till en av de åtta drakarna fanns en mindre skada vid infästningen i muren. Åtgärdades med kalkbruk för förhindrande av vatteninträngning. Maj resp. dec. 2012.*



*Täckplatta av sandsten över ankarjärn. Dessa var i dåligt skick och byttes mot ny sten. Järnet rengjordes och rostskyddsmålades. April 2012 resp. juni och nov. 2012.*



*Exempel på murparti i behov av omfogning. Före och efter. Mars resp. aug. 2012.*



Foto: Thomas Carlquist



*Exempel på spjälkningar av äldre lagningsmaterial på listverk. Sådana ersattes med nytt lagningsbruk för förhindrande av vatteninträngning. Bilden till höger: efter lagningsarbete.*



*Exempel på spjälkningar, t.v. av äldre lagningsbruk, t.h. i sandstenens yta. Skadan till höger berodde på rost-sprängning från ett underliggande ankarjärn. Mars 2012.*

Foto: Thomas Carlquist



*Kyrkans urtavlor, tre på södra tornet och en på norra, var urblekta och slitna. Siffror och visare av plåt var i behov av åtgärder. Feb 2012.*



*Samtliga siffror och visare demonterades för omförgyllning på verkstad (Westerstrands, Töreboda). Större delen av urtavlan är av sandsten med ytan i mitten av plåt. Juni 2012.*



*Nya pluggar av ek tillverkades för infästning av siffrorna. Urtavlan målades svart. Okt 2012.*



*Detalj av parti av urtavla med nyförgyllda plåtdelar. Okt 2012.*

Foto: Thomas Carlquist



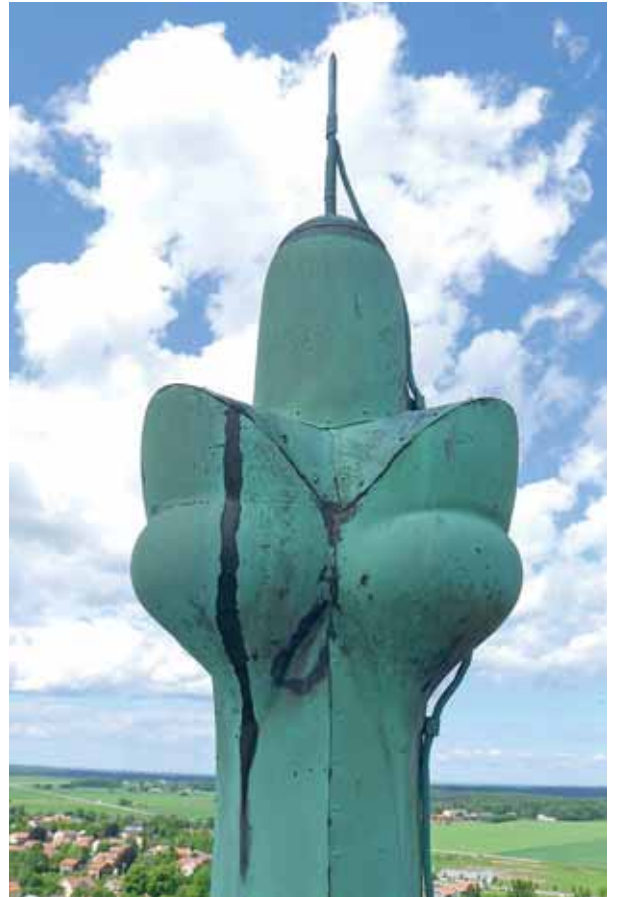
*Parti av södra tornet. Plåtstorlekarna varierade vilket gjorde att inte heller tvärfalsarna bildade något helt regelbundet mönster. Maj 2012.*



*Spirornas hörn, åtta st, är alla utformade med rundade nockar klädda med plåt.*

*Nockarna är tillverkade av trä, hyvlat till rätt form och sammansatta av två "halvor". Dessa och hela takets panel hade målats med falu rödfärg på 1890-talet. Ilagade delar som är omålade härrör troligen från omtäckningen omkring 1947-50. Maj 2012.*

Foto: Thomas Carlquist



*Spirornas krönpartier med skulpturala "kors" bedömdes vara i gott skick och blev inte föremål för några åtgärder. Detaljerna visar hur delarna är sammansatta med nitar och troligen lödning. Juni 2012.*



Foto: Thomas Carlquist



*Vänster: Underpanelen var i sin helhet målad med falu rödfärg. Underlagspappen, en ordinär lumppapp, härrör sannolikt från omtäckningen i slutet av 1940-talet. Maj 2012.*

*Nedan: Den gamla plåten under rivning. Nytt underlag under montering. Juni 2012.*

*A - Befintlig plåt från slutet av 1940-talet.  
B - Underlagspapp (lumppapp) från samma tid.  
C - Takpanel 1890-tal, rödfärgad.  
D - Ny hålad Masonite som underlag/utjämnning för den nya plåten.  
E - Ny underlagspapp (polyester) med självklistrande kanter.*

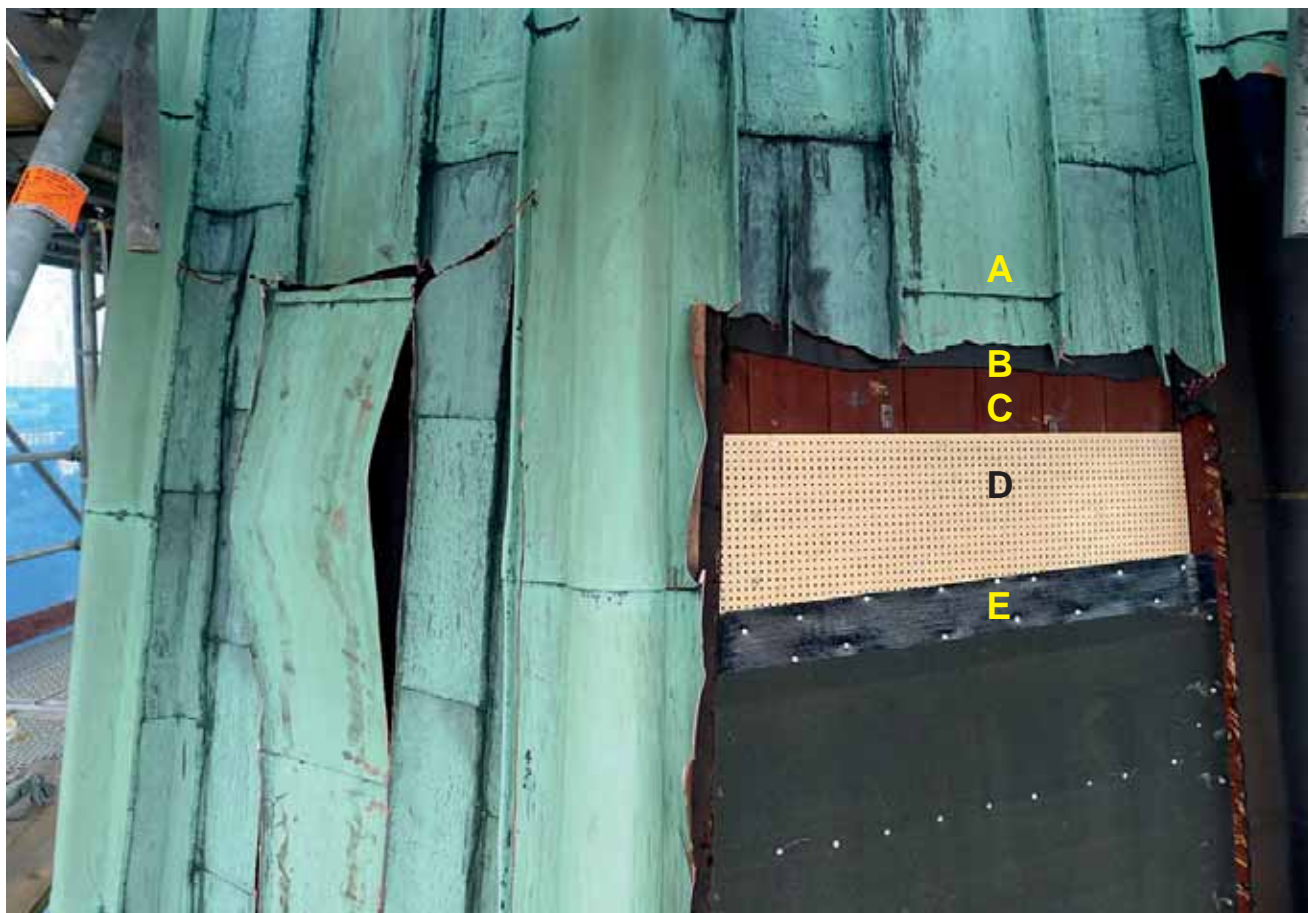


Foto: Thomas Carlquist



*Parti högt upp på södra tornet, med utbytt virke från 1940-talet. Samtida underlagspapp. Juni 2012.*



*Ovan och nedan, vänster: Den nya underlagspappen och en rödmålad nock från 1894 års nybyggnad. Juni 2012.*



*Icopalpappen har en stomme av polyesterfilt. Stommen är impregnerad och belagd med bitumen.*



Foto: Thomas Carlquist



*0,6 mm kopparplåt levererades till arbetsplatsen i rullar och klipptes till önskade format, samt sammanfogades i tvärfalsar med erforderlig lödning till hanterbara stycken. Aug. 2012.*



*Vänster: Norra tornet; Riktlinjer för plåtarnas montering märktes ut på underlagsspappen Nov. 2012.*



*Parti av norra tornet med färdig yta. På bilden ses också två färdiga nockar. Nov. 2012.*

Foto: Thomas Carlquist



Ovan och nedan, vänster: På båda spirorna förekommer små fönster för att ge ljus till spirornas innanmäte. Dessa var i varierande skick, och några bågar nytillverkades i samband med plåtarbetena. Nytt glas. Det gamla utseendet följdes noga. Olika tillfällen, 2012.



Högt upp i tornen förekommer också ventilationsöppningar med rörliga jalousier av plåt. Dessa bibehölls och täcktes av en ny kåpa.





Foto: Thomas Carlquist



*Spirornas krön (bild s. 19) bibehölls orörda. De gamla plåtarna falsades ihop med de nya vid mötet.*



*Ovan och vänster: Översta partiet av tornet där alla nockar går ihop under krönets krage. Här norra tornet. Nov. 2012.*

Foto: Thomas Carlquist



*Strömmen till den nya fasadbelysningen av tornspiorna drogs i plaströr på fasaden, monterades i fogarna och målades i sandstensens kulör. Okt. 2012.*



*Armaturerna monterades på särskilda bleck så att ingen åverkan gjordes på den nya takplåten. Dec. 2012.*

Foto: Thomas Carlquist



*Södra tornspiran sedd från norra tornet. Dec. 2012.*

Foto: Thomas Carlquist



*Skara domkyrka med ny plåttäckning på tornspirorna. April 2013.*

## Rapporter 2014-2015 i ämnet bebyggelse från Västergötlands museum

- 2014:1 Gluggetorpet. Råda Ågården 3:4, Råda socken, Lidköpings kommun, Västergötland. Omläggning av del av vasstak 2013. Antikvarisk slutbesiktningsrapport.
- 2014:2 Kv. Anden 6. Anden 6, Baggstedtska gården, Hjo stad och kommun, Västergötland. Renovering av veranda och balkong 2012-2013. Antikvarisk slutbesiktningsrapport.
- 2014:3 Kv. Kopparslagaren 10. Hjo socken och kommun, Västergötland. Renovering och målning av fasader 2013. Antikvarisk slutbesiktningsrapport.
- 2014:4 Kihlbergsgården. Kv. Lången 8, Hjo socken och kommun, Västergötland. Renovering av tak på gårdshus 2013. Antikvarisk slutbesiktningsrapport.
- 2014:5 Hällestads kyrka. Hällestads socken, Falköpings kommun, Västergötland. In- och utvändig målning 2013. Bebyggelseantikvarisk rapport.
- 2014:6 Tidaholms kyrka. Agnetorps socken, Tidaholms kommun, Västergötland. Puts och plåt- arbeten på tornet 2013. Bebyggelseantikvarisk rapport.
- 2014:7 Västerplana mejeri. Västerplana 3:8, Västerplana socken, Götene kommun, Västergötland. Renoveringsarbeten 2002-2012. Antikvarisk slutbesiktningsrapport.
- 2014:8 Bosgården. Gerum 14:2, Östra Gerums socken, Tidaholms kommun, Västergötland. Omläggning av vasstak på norra ladugården 2013. Antikvarisk slutbesiktningsrapport.
- 2014:9 Almnäs, smedjan. Almnäs 1:1, Norra Fågelås socken, Hjo kommun, Västergötland. Renovering av stomme m.m. 2013. Antikvarisk slutbesiktningsrapport.
- 2014:10 Kungsvillan i Karlsborg. Vanås 1:5, Karlsborgs socken, Karlsborgs kommun, Västergötland. Reparationsarbeten 2013. Antikvarisk slutbesiktningsrapport.
- 2014:11 Djäknestallet. Kv. Iris 1-5, Skara stad och kommun, Västergötland. Renovering av tak och stomme 2013-2014. Antikvarisk slutbesiktningsrapport.
- 2014:12 Bryggeriet Nordstjernen. Kv. Saga 1, Skövde stad och kommun, Västergötland. Renovering av skorstenar 2013. Antikvarisk slutbesiktningsrapport.
- 2014:13 Piperska lasarettet. Brunnsborg 6:1, Ova socken, Götene kommun, Västergötland. Renovering av skiffertak 2013. Antikvarisk slutbesiktningsrapport.
- 2014:14 Hyringa fornstuga. Prästtorp 1:13, Hyringa socken, Grästorps kommun, Västergötland. Renovering av tak 2014. Antikvarisk slutbesiktningsrapport.
- 2014:15 Djäkneskolan i Skara. Kv. Saturnus 1, Skara kommun, Västergötland. Byggnadshistorisk studie.
- 2014:16 Villa nr 27, Mössebergsparken. Mössebergsparken 49:50, Falköpings kommun, Väster- götland. Ommålning m.m. 2014. Antikvarisk slutbesiktningsrapport.
- 2014:17 Befälgatan, Karlsborgs fästning. Karlsborgs socken och kommun, Västergötland. Ny sten- läggning 1998. Antikvarisk rapport.
- 2014:18 Byggnad 202, Karlsborgs fästning. Karlsborgs socken och kommun, Västergötland. Fasad- renovering 2005-2006. Antikvarisk rapport.
- 2014:19 Fortifikationsgatan, Karlsborgs fästning. Karlsborgs socken och kommun, Västergötland. Ny stenläggning 2005-2006. Antikvarisk rapport.
- 2014:20 Slutvärnet, Karlsborgs fästning. Karlsborgs socken och kommun, Västergötland. Installation av hiss till kyrkan 2001 samt brandavskiljande glasparti vid kyrkan 2001. Antikvarisk rapport.
- 2014:21 Lilla Bjurum. Bjurum 8:2, Vättilösa socken, Götene kommun, Västergötland. Renovering av två vindskammare 2012-2013. Antikvarisk slutbesiktningsrapport.
- 2014:22 Emma Svans stuga. Oltorp 1:26, Kvänums socken, Vara kommun, Västergötland. Renovering av tak 2014. Antikvarisk slutbesiktningsrapport.
- 2014:23 Gamla rådhuset. Kv. Rådhuset 12, Skara socken och kommun, Västergötland. Grund- förstärkning och invändig renovering 2013. Antikvarisk slutbesiktningsrapport.
- 2014:24 Skara domkyrka. Skara socken och kommun, Västergötland. Installation av klockspel 2014. Byggnadshistorisk rapport.
- 2014:25 Possiska Lancasterskolan. Hällekis 9:2, Medelplana socken, Götene kommun, Väster- götland. Renovering av puts m.m. 2014. Antikvarisk slutbesiktningsrapport.

- 2015:1 Varnhems klosterkyrka. Varnhems socken, Skara kommun, Västergötland. Tjärning av tak 2004, 2007 och 2014. Antikvarisk slutbesiktningsrapport.
- 2015:2 Skara domkyrka. Skara kommun, Västergötland. Renovering av tornens tak m.m. 2012. Antikvarisk slutbesiktningsrapport.