

Töreboda järnvägsstation

Restaurering 1996 - 97



Töreboda järnvägsstation - restaurering 1996-97

Töreboda/Björkängs sn

Töreboda kn, Västergötland

Antikvarisk slutbesiktningsrapport

Thomas Carlquist

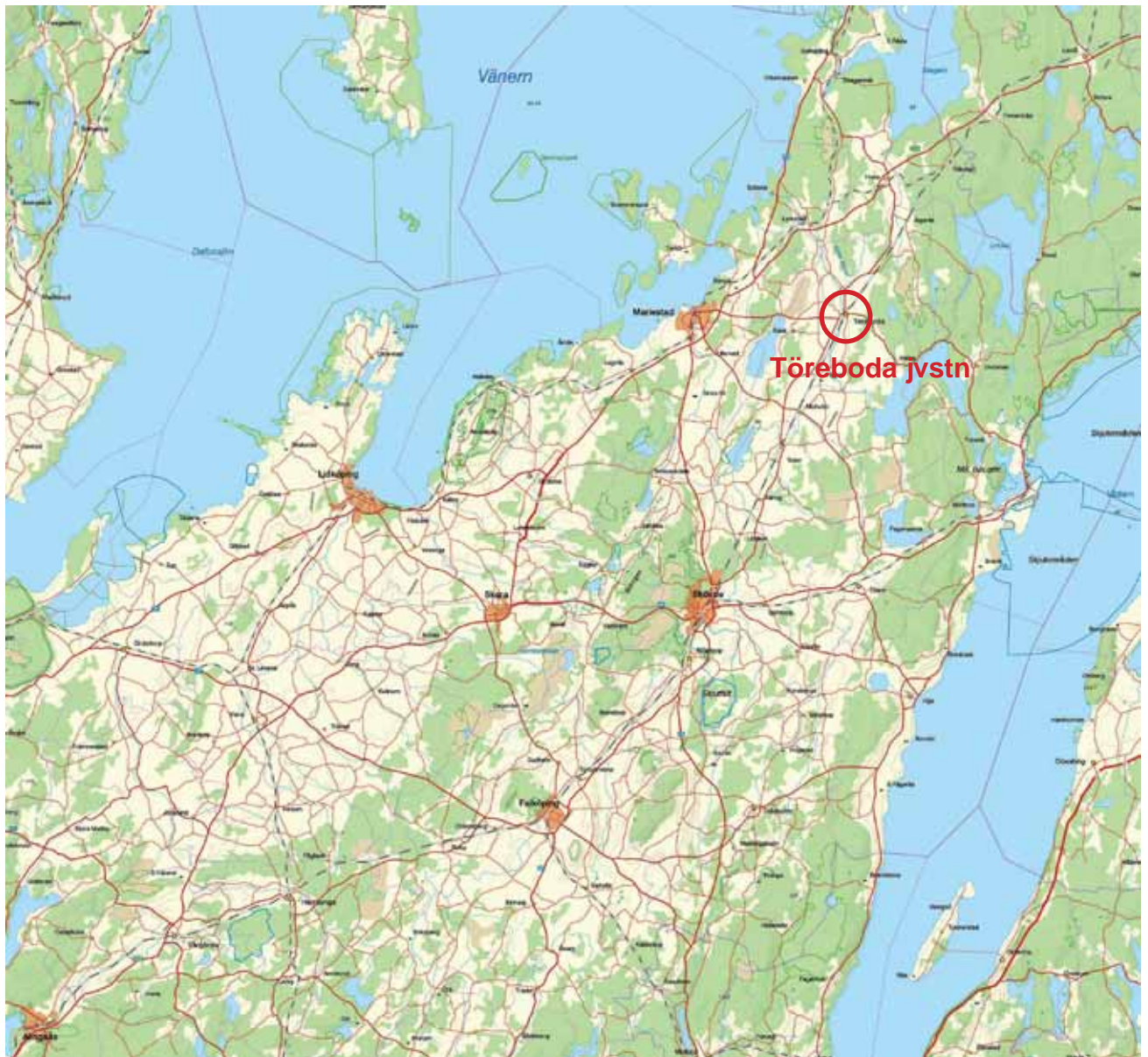
Byggnadshistorisk rapport 2016:10



Västergötlands
museum

Restaurering av
Töreboda järnvägsstation
1996-97
Töreboda/Björkängs sn i Töreboda kn,
Västergötland.

Antikvarisk slutbesiktningsrapport.



Skaraborgsdelen av Västra Götalands län.

Töreboda järnvägsstation

Restaurering av exteriör & interiör

Töreboda sn & kn

Byggnadshistorisk rapport 2016:10

Västergötlands museum

Text och foto: Thomas Carlquist

Restaurering av Töreboda järnvägsstation,

Töreboda/Björkängs sn i Töreboda kn, Västergötland.

Antikvarisk slutbesiktningsrapport.

Dåvarande Skaraborgs länsmuseum fungerade genom undertecknad som antikvarisk kontrollant vid rubricerade arbeten. Med anledning av att upprustningsarbetena i allt väsentligt slutförts slutbesiktigades dessa den 20 mars 1997. Närvarande vid besiktningen var även fastighetsägarens ombud, Leif Johansson, KM Byggt teknik AB.

I denna rapport lämnas endast en redogörelse av de moment som involverat antikvariska ställningstaganden och medverkan vid utförandet.

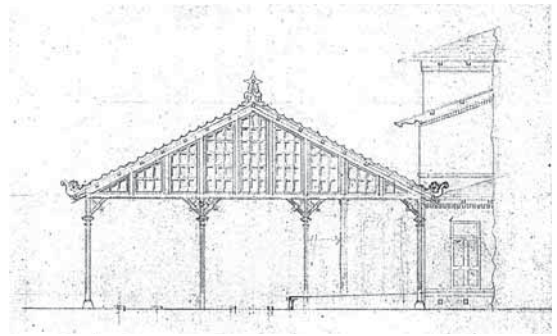


Töreboda station vid Göta kanal. Xylografi 1860-tal.

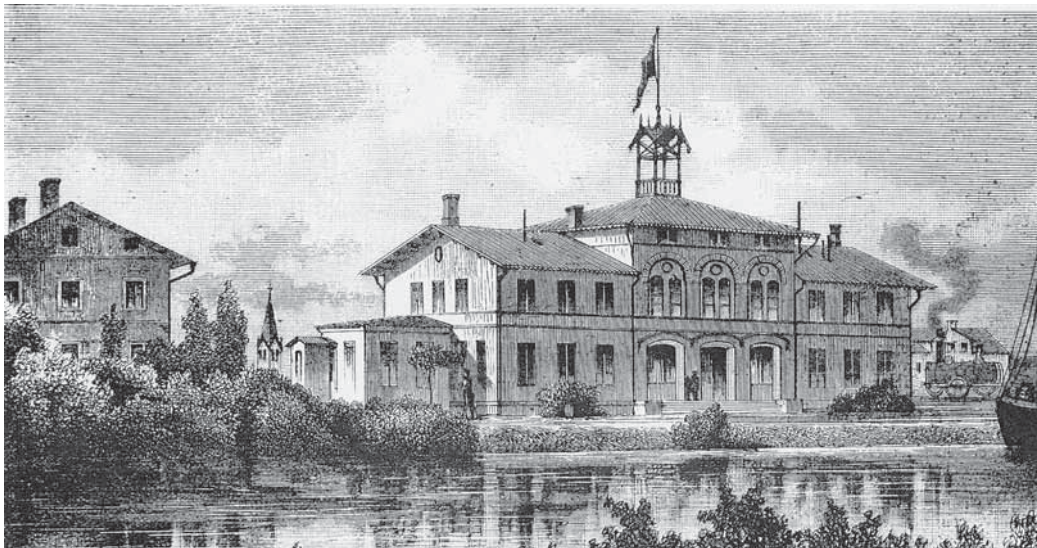
Bakgrund - tidigare förändringar

Töreboda järnvägsstation togs i bruk i september 1859 och fungerade som Västra Stambanans slutstation mot norr fram till augusti 1862, då linjen i sin helhet öppnades mellan Stockholm och Göteborg. Kgl. Järnvägsstyrelsens arkitekt

Adolf Wilhelm Edelsvärd signerade ritningarna till ett ”III:dje klassens Stationshus af sten vid Statens Jernväg” år 1858. Edelsvärd delade in stationshusen i sju klasser efter storlek och dignitet på orten, där klass I var de stora centralstationerna i t ex Stockholm och Göteborg. Från 1859 till 1862 fanns i Töreboda också en öppen banhall av trä för två spår, av vilken delar flyttades till Jönköping då Södra Stambanan togs i bruk. Anledningen till att den lilla orten Töreboda begåvades med ett lika stort stationshus som städerna Skövde och Alingsås lär ha berott på att man förväntade sig att Töreboda skulle växa betydligt sedan platsen blivit en knutpunkt vid korsningen av Göta Kanal. Ortens utveckling blev en annan, och någon anledning till större förändringar av stationshuset har aldrig blivit aktuell.



Banhallen i Töreboda, som delvis flyttades till Jönköping 1863. Riksarkivet.



Töreboda järnvägsstation med järnvägshotellet t. vänster. Teckning av C-S Hallbäck 1882.

Töreboda järnvägsstation är karakteristisk för 1800-talets mitt, då flera arkitekturstilar ur historien var på modet, och dessutom gärna blandades i samma byggnad. Stationshuset kan närmast liknas vid en italiensk villa med drag av florentinsk renässans, därtill med detaljer som mera hör den s.k. schweizerstilen till.

Töreboda järnvägsstation har i likhet med de flesta stationshus ombyggt mer eller mindre omfattande flera gånger. Invändigt skedde omdispositioner av lokalerna i bottenvåningen redan 1875, då expedition, resgods och 1:a & 2:a klass väntsal bytte plats, med förändringar i t. ex. fasta snickerier som följd. Därefter har förändringar skett vid åtskilliga tillfällen vilket resulterat i att ytterst litet av ursprunglig fast inredning är bevarad till idag. I praktiken handlar det i markplanet om två å tre dörrar, några fönsterfoder samt de båda pelarna i fd 3:e kl. väntsal. I fd 1:a & 2:a kl. väntsal återstår en mindre del av ett gammalt paneltak, vilket ändrades och kompletterades redan i samband med den ovan nämnda omdispositionen av lokalerna.



Töreboda station med ställverket, byggt 1915 och rivet 1997. Notera taktäckningen av listtäckt papp på stationshuset, som på 1890-talet ersatte skiffertaket, och i slutet av 1920-talet täcktes av nuvarande tegeltak. Foto Hartman 1921 i VGM bildarkiv.

Utvändigt har inte några genomgripande förändringar skett, och stationshuset i Töreboda anses idag vara ett av de bättre bevarade från det första utbyggnadskedet av järnvägarna på 1850-talet. De ursprungligen nära identiska stationerna i Alingsås och Skövde har efter hand förändrats i högre grad än Töreboda. Flera mindre förändringar har emellertid skett. Ursprungligen var Töreboda station täckt med skiffer, vilken i likhet med i Skövde nedtogs redan omkring 1890 och ersattes med listtäckt papp. I slutet av 1920-talet lades det nuvarande tvåkupiga tegeltaket ovanpå papptaket (nedre bilden s. 14). Sannolikt i samband med att oljeeldning indrogs i byggnaden revs takryttaren och ersattes av en centralt placerad skorsten i början av 1930-talet, möjligen samtidigt som de rikt spröjsade glaspartierna mot Göta kanal ersattes med det arrangemang som satt kvar till den nu genomförda renoveringen. Flera fönster härrör också från 1930-talet. I sen tid, sannolikt på 1960- eller 70-talet, hade ytterligare förändringar skett, bl. a. ytterligare byten av fönster, samt hade takfoten inkläts med bräder varvid merparten av de profilerade sparrändarna bilats av och dolts. Av byggnadens ursprungliga ytterdörrar finns ingen bevarad. En äldre pardörr i helfransk konstruktion lagras på stationshusets vind.

Kulturhistorisk status

Töreboda stationshus var genom regeringsbeslut 1986-08-21 upptagen på förteckningen över statliga byggnadsminnen. Detta gällde vid arbetena 1996-97. Sedan byggnaden övergått från statlig ägo till Jernhusen AB år 2001, förklarades Töreboda stationshus för byggnadsminne 2003-12-16.

Skadebild - aktuella förutsättningar

Byggnaden uppvisade egentligen inte särskilt mycket i skadeväg, men var under lång tid okänsligt behandlad med många successiva förändringar och ombyggnader som tillsammans påverkat helhetsintrycket negativt. Rivningen av takryttaren och alla de äldre skorstenarna, ändringen av entrépartiet mot kanalen, liksom igensättningen av de halvrunda övre delarna av fönstren mot spårsidan och inklädnaden av takfoten var några av de mest iögonfallande ändringarna och förenklingarna.

Anledningen till det förevarande stora restaureringsarbetet var ett resultat av Riksantikvarieämbetets beslut 1994-12-15, att fördela sammanlagt tio miljoner kr som anslagits av Sveriges Riksdag för upprustningsprojekt av kulturhistoriskt värdefulla byggnader och miljöer inom SJ:s förvaltning. Den förteckning som följde med beslutet upptog elva stationshus och andra järnvägsrelaterade byggnader. Töreboda stationshus tilldelades 3.3 miljoner kronor av dessa medel.

Syfte

Att genom diverse renoveringsarbeten söka återföra byggnaden till något som mera erinrar om dess ursprungliga utseende.

Aktuella åtgärder

Åtgärda skador och brister enligt ovan, dvs reparation av takfoten och renovering av skador i tegelmurningen, renovering av fönster och inte minst återskapande av det gamla glaspartiet mot kanalen. Invändigt i möjligaste mån återföra interiörerna i bottenvåningen till ett äldre utseende med bäring på 1800-talet.

Arbetsbeskrivning/-handling

Jonsson Arkitektkontor AB, Johannebergsgatan 16, 412 55 Göteborg.

Handlingarna var dock knapphändiga och ibland vilseledande när det gällde detaljer. De var emellertid godkända av Riksantikvarieämbetet, vilket ledde till många diskussioner med SJ och PEAB om vad som var "rätt" och vad som var "godkänt". Samarbetet med arkitekten blev emellertid bra under hela processen trots att museet kallades in när arbetena redan påbörjats.

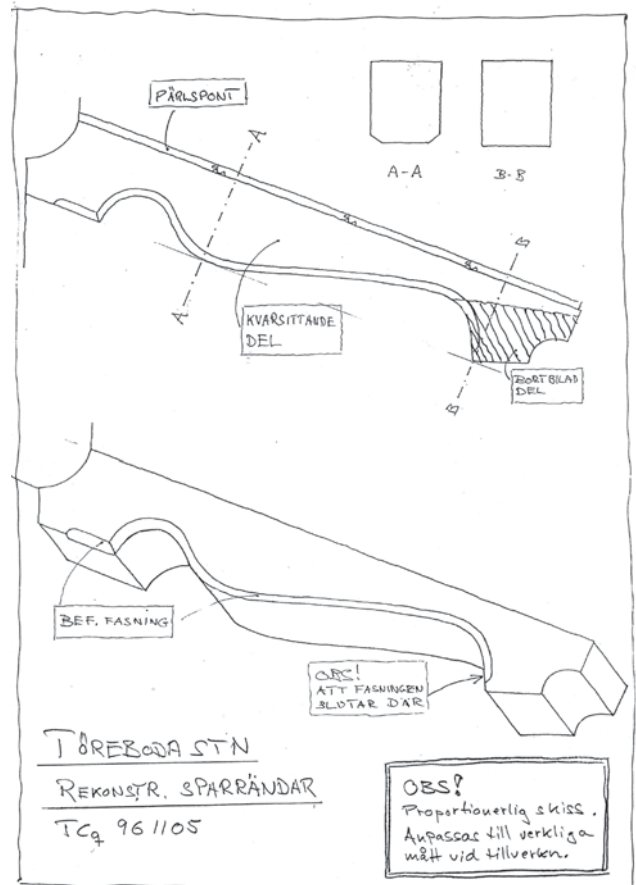
Utförda åtgärder med antikvarisk medverkan

Utvändigt

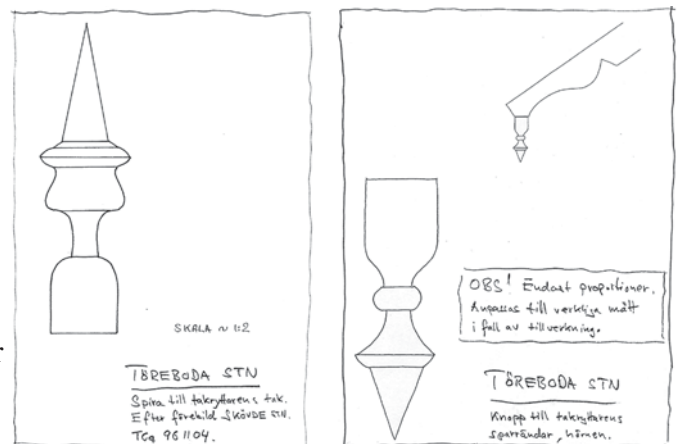
- Yttertakens tegel har kompletterats med nytt tvåkupigt tegel men för övrigt har inga förändringar skett. Under tegeltaket ligger fortfarande det listtäckta papptak som lades omkring år 1890. Pappen och underlagspanelen har kompletterats där den var skadad. De falsade plåttaken på utbyggnaderna har endast

uppskrapats, mönjats och målats med mörkt grå linoljefärg i kulör närmast NCS 8502-Y. I de första restaureringshandlingarna föreslogs ett falsat plåttak även på stationshusets högdelar, något som aldrig tidigare förekommit och som museet med skärpa anmärkte mot. Eftersom skiffer eller papp inte var aktuellt, hävdade museet att i stället tegeltaket från 1920-talet skulle ligga kvar. Detta ledde också till att det listtäckta papptak som lades omkring 1890 alltså ligger kvar under teglet.

- De yttre delarna av takpanelen var, där takfoten under närmare 30 år varit inklädd med bräder, delvis gravt rötskadad. Den gamla takfoten var tillverkad av en grov spåntad och pärlad panel, som nu har ilagats och kompletterats med nytt virke av samma dimensioner och profilering. Takfoten bars av långt utskjutande profilerade sparrändar, vilka samtliga hade avbilats i underkant på husets långsidor då takfoten inkläddes. Länsmuseum hävdade att en korrekt rekonstruktion av dessa detaljers ursprungliga utseende är synnerligen viktig för en byggnad av denna karaktär och dignitet, och upprättade ritningar för en sådan rekonstruktion. I samband därmed monterades nya vindskivor med vattbräder av trä. Alla snickerier hörande till taket är målade grå, såsom de var vid nybyggnadstiden. Kulör: NCS 4502-Y.



- Vidare har den takryttare som nedtogs i början av 1930-talet rekonstruerats med ledning av äldre fotografier från Töreboda och Skövde. (Edelsvärds ritning från 1858 visar ett annorlunda utseende, därtill med ett ur.) Länsmuseum har bistått med korrigeringsritningar av karaktärsbärande delar som profileringar m.m. av sparrar, svarvade knoppar och andra detaljer. Tornets ursprungliga färgsättning är inte känd, varför det bedömdes rimligt och acceptabelt från antikvarisk synpunkt att måla det grått, NCS 4502-Y, liksom övriga snickerier som hör till taket.



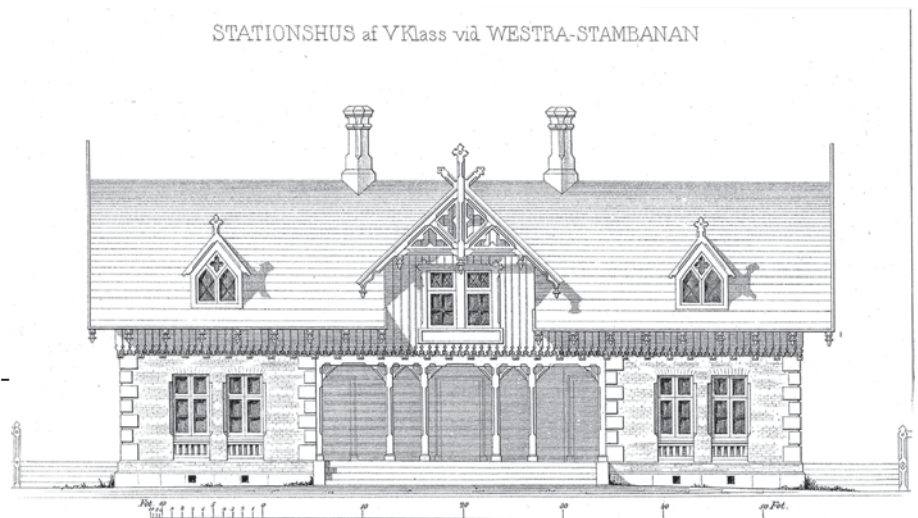


Stationshuset i Töreboda med ångf. Astrea troligen i slutet av 1930-talet. Takryttaren är borta, men flera skorstenar står kvar. Entrépartiet mot kanalen har moderniserats. Vykort.

- På taket har vidare rekonstruktion skett av två av de tidigare sju tegelskorstenar som är synliga på flera äldre fotografier av byggnaden. (Antalet och utseendet har varierat, även vid jämförelse av äldre foton). De båda nya skorstenarna är murade av ringugnsbränt tegel från Bältarbo tegelbruk. På läns museets inrådan har hörnen fasats på samma sätt som på de gamla skorstenarna. Skorstenarna har försetts med höga wirestagade huvar med ”vindroder”. Huvarna är tillverkade av galvaniserad plåt och ej som handlingarna angav rostfri plåt, vilket skulle ha varit felaktigt på en byggnad av denna art. Därtill har två plåtklädda ventilationshuvar uppsatts i lägen där tidigare tegelskorstenar funnits. Inga sådana plåthuvar har tidigare funnits på byggnaden. Ytterligare en (fungerande) skorsten av tegel har uppmurats framför tornet mot kanalen. Då en sådan skorsten bör betraktas som ett sekundärt tillskott har denna murats med ”normalt” modernt tegel. Skillnaden i karaktär gentemot de rekonstruerade skorstenarna är obetydlig men synlig för den uppmärksamme betraktaren.
- All vattenföring på byggnaden är nytillverkad i galvaniserad plåt efter förebilder från det normala utförandet decennierna närmast sekelskiftet 1900. Plåten har ej målats och läns museet menar att så heller ej är nödvändigt, då rör och rännor tidigare tycks ha lämnats omålade på detta hus.

- Tegelfasaderna har huvudsakligen endast fogningskompletterats, samt har vittrad eller mekaniskt skadad tegelsten ersatts med ny. (Vittrad sten har oftast kunnat hänföras till sekundära lagningar efter dörrar o. likn. – den ursprungliga fasadstenen från Ryholms tegelbruk är alltså i jämförelsevis gott skick.) Därtill har ett antal fönsterbröstningar med rullskift och understycke av kalksten rekonstruerats där dessa hade blivit ändrade och förenklade. Fogning och murning har skett med hydrauliskt kalkbruk. Någon särskild rengöring annat än med vatten, såsom blästring eller annan behandling - ”impregnering”, av fasaderna, har inte tillåtits.
- Alla ytterdörrar är nytillverkade efter förebilder från äldre fotografier, dels från Töreboda, dels från Skövde, samt beträffande detaljer utifrån de bevarade äldre pardörrar som förvaras på vinden i Töreboda stationshus. Läns museet har bistått med ritningar till dörrar och detaljer till dessa där så har varit erforderligt. Alla ytterdörrar är målade mörkbruna, räa 2A-100. Beträffande de sedan länge försvunna dörrarna och glaspartierna i f.d. vestibulens utgång mot kanalen hade läns museet inledningsvis uttryckt tveksamhet inför ”återinsättandet” av nytillverkade sådana, då det inte är känt hur de gamla i detalj verkligen har sett ut, inte minst mot insidan. Det slutliga resultatet är dock, efter många diskussioner och justeringar, acceptabelt från kulturhistorisk synpunkt, men bör nog inte betraktas som en i alla stycken antikvariskt säker rekonstruktion. Helhetsintrycket är emellertid bra.

Om de nytillverkade glaspartierna mot kanalen kanske följande bör nämnas. Det är intressant att jämföra Edelsvärds ritning till Töreboda från 1858 med en ritning till Jonsereds stationshus som presenterades i *Byggnadskonst och Ingeniörvetenskap* 1860. (Jonsered räknades till klass V av Edelsvärds sju olika klasser, med i stort sett identisk planlösning som Töreboda men mindre och i en våning.) De båda ritningarna visar både i plan och fasad den s.k. ”Gårdssidan” utan några dörrar eller glaspartier till vestibulen. Den tycks alltså ha varit helt öppen på båda husen. Om detta betyder att partierna bara var utelämnade på ritningarna eller att de faktiskt kom att insättas senare, är i dagsläget oklart. I Töreboda fanns i alla fall partierna på plats på vykort fotograferat omkring år 1900.



- Alla fönster är varsamt renoverade, vilket innebär att glasen har tagits ur och snickerierna rengjorts från färg, oljats och målats samt har glasning skett med linoljekitt. Färdiga renoveringsprogram såsom A-13-metoden har ej tillåtits. Fönstren är utvändigt målade grå i en nyans som kunde konstateras på de få vindsfönster samt ett trapphusfönster som bevarats från nybyggnadstiden. Kulör: NCS 3502-Y. Ett antal fönster har därtill nytillverkats, varav de mest synliga torde vara de centralt placerade fem fönstren med halvrunda överdelar på andra våningen mot spårsidan/samhället. Läns museet har betraktat det som väsentligt att dimensioner och profiler på alla nytillverkade fönstersnickerier ansluter till befintliga fönster på byggnaden. Invändig kulör fönster: raä 4A-94/30, guldockra och grön umbra.



- I slutfasen av arbetena överlämnade museet en mall i skala 1:1 för tillverkning av en målad stationsskylt av trä mot spåren/samhället, överensstämmande med den som satt på denna plats på 1920-talet. Någon sådan skylt hade ingen tänkt "skulle behövas", men mottogs och tillverkades. Texten "Töreboda Järnvägsstation" i plåtbokstäver mot kanalen torde ha uppsatts omkring 1940. Museet hävdade skyltens berättigande och menade att den skulle sitta kvar, trots en allmän ambition att renovera byggnaden till ett önskat 1800-talsutseende.

Invändigt

Invändiga arbeten 1996-97 begränsades till lokalerna i bottenvåningen samt trapphuset i SO.

- F.d. 3:e kl. väntsal är återförd till den ursprungliga volymen. I salen hade redan år 1875 gjorts en avbalkning för 1:a kl. damrum m.m., och hade salen senare ytterligare ändrats. Här låg i många år en lampaffär. Av ursprunglig inredning återstod emellertid så mycket att en trovärdig rekonstruktion var möjlig. Så bevaras t. ex. huvudparten av stucktaket med profilerade listverk, de båda träpelarna, mittelbandslisten, fönsterfoder samt pardörrarna mot f.d. vestibulen. Det befintliga klinkergolvet är till sin ålder svårbedömt, men torde vara inlagt sekundärt på 1900-talet. Färgsättningen i lokalen utgår från framskrapade prov från den ursprungliga färgsättningen. Väggar: övre del; raä 6A-94/30, nedre del; raä 2A-94/30, mittelbandslist; raä 7A-39. Dörrar & fönster; raä 4A-94/30. Eventuellt kan taket i äldre tid ha varit rikare bemålat, men detta är inte sannolikt eftersom paneltaket i 1:a & 2:a kl. väntsal har varit mycket enkelt målat i en kulör.

- I f.d. 1:a & 2:a kl. väntsal (efter renoveringen resebyrån) återfanns i ett sent skede av ombyggnaden ett paneltak av spåntade och pärlade bräder. Paneltaket hade ändrats något, troligen i samband med omdispositionen 1875, men museet bedömde det, såsom varande den enda gamla bevarade boasering i byggnaden, som så värdefullt att det borde friläggas från det sekundära nedreglade undertak av skivor som troligen hade uppsatts så sent som på 1950- eller 60-talet. Paneltaket har målats i den ljusa kulör av ockra som det ursprungligen hade. Kulör: NCS 1010-Y20R.

- I f.d. vestibulen mot kanalen (nu väntsalen) hade flera mer eller mindre omfattande förändringar och avbalkningar skett, främst under senare delen av 1900-talet då lokalen länge fungerade som lager för en lampaffär, och det ursprungliga utseendet är inte känt annat än från planritningar. Det är därför osäkert hur t. ex. taket i denna lokal kan ha varit dekorerat. Taket har därför endast kompletterats med en enkel profilerad list av liknande utförande som i f.d. 3:e kl. väntsal. Redan 1875 togs pardörren mot den tidigare 1:a & 2:a kl. väntsal i norr bort, medan motsvarande pardörr med överstycke mot 3:e kl. väntsal alltså finns bevarad från nybyggnadstiden. I den senares överstycke finns också den ursprungliga inskriptionen/texten bevarad under senare övermålningar. Dessa texter har genom läns-
museets försorg rekonstruerats på båda överstyckena till resp. f.d. väntsal.

1^{STA} & 2^{DRA} KLASS WÄNTSAL

3^{DJE} KLASS WÄNTSAL

- Museet har även invändigt bistått med korrigeringsritningar till alla par- och enkeldörrar. Särskilt de stora glaspartierna med dörrar mot kanalen erfordrade mycket arbete och detaljstudier av äldre fotografier för att alla detaljer (profiler, vinklar, spröjsar) skulle bli så trovärdiga som möjligt. Bygghandlingarna angav t ex att alla tre dörrparen skulle vara öppningsbara, men äldre foton visade tydligt att endast det mellersta hade hängt på gångjärn medan de båda övriga varit fast monterade. Museet drev därför frågan att man skulle följa det gamla utförandet, vilket till slut skedde. Samma gällde valet av glas - det föreslagna/projekterade isolerglas tillverkas som kassetter med en blank list mellan glaset. Dessutom har varje glas en etsad märkning som hade blivit ytterst misspyrdande i ett parti som ska ge en uppfattning av 1800-tal. Efter någon diskussion accepterades i stället mera ordinärt glas - ingen annanstans i byggnaden förekommer heller isolerglas.

Samtliga nya trösklar har tillverkats av trä som målats. Den befintliga äldre tröskeln mot 3:e klass väntsal är tillverkad av järn och torde vara ursprunglig. En likadan avsågs tillverkas för 1: klass väntsal, men just som denna skulle beställas, uppdagades/återupptäcktes det gamla paneltaket i detta rum, varför på museets inrådan den höga kostnaden för en ny järntröskel hellre lades på att renovera paneltaket, varefter en mera ordinär trätröskel tillverkades för dörröppningen.

- Utseendet på den nytillverkade panelen i vestibulen/väntsalen är osäker från antikvarisk synpunkt, – bevarade rester av äldre panel i t. ex. Skövde stationshus är betydligt högre och rikare profilerad. De stora glaspartierna mot kanalen har berörts. Färgsättningen i lokalen återgår på framskrapade prov på rummets ursprungliga färgsättning. Väggarnas kulör ger intryck av att vara blå eller turkos, men pigmentet är kromoxidgrönt, raä 7C-GN83. Panelernas och dörrarnas ådring och färgkaraktär återfanns på det enda bevarade dörrparet, mot 3:e klass väntsal. Golvet har nylagts med grå kalksten med röda accenter – ursprungligen hade detta rum sannolikt ett enfärgat grått kalkstengolv. Det hela ser emellertid bra ut.

Återstående arbeten i april 1997

Viss rengöring av fasader efter fästen för ställningar. Montering av enstaka dörrhandtag. Markarbeten på planen mot kanalen framför stationshuset; sandning av själva planen samt ordnande av två mindre planteringar efter förebild av flera äldre fotografier.

Administrativa uppgifter

Kostnader

Arbetenas totalkostnad var okänd för museet.

Byggnadsvårdsbidrag

Riksantikvarieämbetets beslut 1994-12-15, att fördela sammanlagt tio miljoner kr som anslagits av Sveriges Riksdag för upprustningsprojekt av kulturhistoriskt värdefulla byggnader och miljöer inom SJ:s förvaltning. Töreboda stationshus tilldelades 3.3 miljoner kronor av dessa medel.

Antikvarisk medverkan

Thomas Carlquist, Västergötlands museum, Skara.

Beställare

SJ Fastighetsdivision, Region Väst, Box 1025, 405 21 Göteborg.

Arkitekt/Projektör

Ove Jonsson Arkitektkontor AB, Johannebergsgatan 16, 412 55 Göteborg.

Byggledning

KM Byggteknik Lidköping; Kjessler & Mannerstråle AB, gm Leif Johansson.

Entreprenör bygg

PEAB Väst AB, Kylarv. 2C, 541 34 Skövde.

Arbetsledare PEAB

Jan Werner.

Ue snickeri, inredningar

Acklinga Snickeri, Tidaholm, gm Ola Billström.

Ue snickeri, fönster & dörrar

Fönster; Odensnickerier, Odensberg, 521 92 Falköping.

Entréparti mot kanalen; Dörr- och Portbolaget, Göthbergs väg 3, 341 55

Vittaryd.

Ue måleri

Simonssons Måleri, Mariestad

Byggmöten

För museets del huvudsakligen arbetsmöten med byggledaren ca en gång varannan vecka under byggprocessen.

Besiktningar

Inledande besiktning våren 1996 samt besiktningar på arbetsplatsen när väl museet kallades in i arbetet, ung. en gång i veckan under arbetstiden. Anti-
kvarisk slutbesiktning den 20 mars 1997.

Tidsperiod

Arbetena utfördes under perioden augusti 1996 till maj 1997.

Fotodokumentation

Analog fotografi. Negativen förvaras på Västergötlands museum, Skara.

Handlingar

Handlingar i ärendet sökes i Västergötlands museums arkiv under Töreboda/
Björkäng, diariern 113/95.

Besiktningens utlåtande 1997-04-18

Vid den antikvariska slutbesiktningen den 20 mars 1997 konstaterades att alla här beskrivna byggnadsarbeten på Töreboda stationshus är avslutade. Återstår mindre arbeten enligt ovan. Renoveringsarbetena har utförts enligt ark. Jonssons arbetsbeskrivning och beträffande detaljlösningar i kontinuerliga samråd med länsmuseum under arbetets gång.

Resultatet av den utvändiga renoveringen är ett utseende som byggnaden i väsentlig grad hade under perioden ca 1928-1932 (kombinationen av tegeltak, spröjsade partier mot kanalen och träorn fanns tillsammans under en relativt kort period). Invändigt har renoveringsambitionerna delvis dragits

längre tillbaka i tiden, främst beträffande f.d. 3:e kl. väntsal och f.d. vestibulen. En större samstämmighet mellan exteriör och interiör hade möjligen kunnat uppnås om läns museet på ett tidigt stadium hade beretts tillfälle att utföra en antikvarisk och kulturhistorisk dokumentation/förundersökning av byggnaden, vilken sedan kunde ha legat till grund för vidare projektering.

Länsmuseet har kontinuerligt följt arbetena och kunnat medverka till att korrigeringar av tveksamma eller oklara delar av bygghandlingarna kunnat ske. Målsättningen att återföra stationshuset till en högre grad av sitt gamla utseende får sägas ha uppfyllts, och resultatet är acceptabelt från antikvarisk synpunkt. Renoveringsarbeten har av inblandade entreprenörer utförts med skicklighet och intresse för uppgiften. Utförda restaureringsarbeten på Töreboda stationshus godkändes från antikvarisk synpunkt den 18 april 1997.

VÄSTERGÖTLANDS MUSEUM

Skara i juni 2016

Thomas Carlquist
1:e antikvarie

Postscript

Under två perioder 2001-2002 renoverades övervåningens interiörer. Arbetena bestod, förutom indragande av ventilation och ny el, huvudsakligen i uppsnygning av ytskikten, såsom golv, väggar, tak och snickerier. Saknade dörrblad nytillverkades eller återmonterades efter att ha återfunnits på vinden, därtills orörda/oslipade golv rengjordes och bibehölls, liksom planlösningen i framför allt norra delen av våningsplanet, där jämförelsevis få förändringar hade skett. Samtliga eldstäder är emellertid sedan länge borta.

2003-2004 nytillverkades stora delar av takryttaren, sedan det uppdagats att virket i den som byggdes 1997 bestod av undermåligt virke som blivit gravt rötskadat.

Sommaren 2006 byggdes en handikappanpassad ramp av sten vid huvudingången mot kanalen. Rampen monterades med noga iakttagande att de nya stenarna inte fick muras fast i de befintliga granitstegen, som ligger orörda kvar under nytillskottet.

År 2008 monterades en utvändigt utrymningstrappa av galvat järn på norra gaveln, sedan den 2002 monterade utfällbara stegen i form av en list på väggen dömts ut.

Fotografier

Omslagsbild: Töreboda järnvägsstation med Göta kanal i förgrunden, 16 år efter restaureringen.
Foto Thomas Carlquist, maj 2013.



Stationshuset med järnvägshotellet som revs 1938. Notera förutom vårdträdet de små planteringarna framför stationshuset. Foto Hartman 1921 i VGM.



Mellan stationshuset och Kungsgatan fanns länge en järnvägspark. Huset har här täckts med tegel, men takryttaren står kvar. Foto Hartman 1928 i VGM.

Foto: Thomas Carlquist



Järnvägsstationen, fasad mot Göta kanal. Lastkajen t.h. utanför bild (se sid. 6), kunde nås av ett alltjämt kvarliggande stickspår. Foto Hartman 1921 i VGM.



Töreboda järnvägsstation alldeles innan restaureringsarbetena började. Planen mellan byggnaden och kanalen har alltid varit grusad. Aug. 1996.

Foto: Thomas Carlquist



Stationshuset sett från Kungsgatan i aug. 1996. En (sekundär) skorsten återstår, flankerad av en rund ventilationshuv av plåt.



Observera de grova vindskivorna och de igenmurade fönstren i utbyggnaden. Aug. 1996.

Foto: Thomas Carlquist



Samtliga ytterdörrar härrörde från moderniseringar på 1940- och 50-talen. Lägena för dörröppningarna har skiftat genom åren. "Lampor till lågpris" i fd 3 klass väntsals. Aug. 1996.



I övre våningen, som ursprungligen inrymt bostäder, hade de övre halvrunda delarna till de fem mellansta fönstren murats igen, möjligen i samband med en invändig taksänkning. Aug. 1996.

Foto: Thomas Carlquist



Högdelarnas taksprång var överallt inklätt med en lådliknande takfot, sannolikt på 1960-talet. Stuprören var av den moderna typen med runda krökar. Aug. 1996.



Endast de små utbyggnaderna på gavlarna hade undgått ändringar i takfoten. Aug. 1996.

Foto: Thomas Carlquist



Den fd vestibulens fönsterpartier var i sig av god kvalitet, insatta i början av 1930-talet. Dörren senare ändrad. Märk den mindre dörren t. höger om det som här var lager till lampaffären. Aug. 1996.



Lamplagret utrymt i det som en gång var vestibul till väntsalarna. Rummet sett mot söder. Utgång mot stationsplanen och kanalen t. vänster. Okt. 1996.

Foto: Thomas Carlquist



*Lampaffären hade varit inrymd i
fd 3 klass väntsal. Detta rum var
i stort sett intakt förutom golvet
och några mindre avbalkningar.
Okt. 1996.*



*De båda pelarna är sannolikt
ursprungliga. Senast hade de
varit flingmålade med akryl-
latfärg. Okt. 1996.*

Foto: Thomas Carlquist



Väntsal och biljettexpedition i det som en gång var 1&2 klass väntsal. Rummet här sett mot söder. Ingen inredningsdetalj röjde rummets/husets ålder. Expeditionen användes långt in i ombyggnadsarbetena. Febr. 1997.



Biljettexpeditionen sedd mot norr. Dörren vid vindfånget ledde ut till perrongen. Febr. 1997.

Foto: Thomas Carlquist



Sparrändarna på de mindre utbyggnaderna hade undgått åverkan och inklädnad. Nov. 1996.



Likaså gavlarna på de lägre sidopartierna hade sparrändarna/tassar av en modell som inte behövde skadas vid inklädnaden av takfoten. Nov. 1996.



Alla övriga sparrars yttre delar hade bilats av när takfoten inkläddes. Jfr sid. 5. Den breda pärlspånten i takfotspanelen hade vid reparationer ilagats med smala oprofilerade bräder. Takfoten hade under en period varit målad mörkockra. Nov. 1996.

Foto: Thomas Carlquist



Samtliga skadade sparrändar kompletterades med de delar som saknades. Takfotspanelen återfick också sin breda och kraftiga pärlspåntpanel, med nära 30 cm breda bräder där den varit skadad. Dec. 1996.



I hörnen var tassarna några dm längre och med större skador. Dec. 1996.

Foto: Thomas Carlquist



Takfoten återställd med pärlspåntade bräder och profilerade sparrändar. Jan. 1997.



Taket var i gott skick och synbarligen tätt. Därför behövde aldrig panel och papp läggas om. Endast rensning och rengöring. Notera det listtäckta papptaket från omkring 1890 med trekantslisterna, som senare tjänat som ströläkt. Dec. 1996.

Foto: Thomas Carlquist



Två skorstenar i äldre modell murades med ringugnsbränt tegel från Bältarbo i Hedemora. Huvar av galvaniserad plåt. Dec-jan. 1996-97.



*Den helt nya takryttaren tillverkades på marken och lyftes sedan upp på plats. Notera alla små svarvade knoppar. (Takryttaren behövde redan 2004 repareras efter att den drabbats av svåra rötskador.)
Ovan: jan. -97, höger: mars -97.*



Foto: Thomas Carlquist



Vänster: Helfranskt dörrpar mellan vestibul och 3:e klass väntsal - den enda dörren som kunde hänföras till nybyggnadstiden på bottenvåningen. Jan. -97.

Nedan: när sparkplåten togs bort kom dörrarnas äldre färgsättningar fram. Jan. -97.



*Till dörrparet mot 3:e klass väntsal hör en tröskel av järn.
Jan. -97.*

*Fältet i överstycket inbjöd till att leta efter en inskription av något slag.
Efter mycket nötande kom 3^{DJE} KL.. och WÄ.. fram. Feb. -97.*

Foto: Thomas Carlquist



Fd 3 kl. väntsal. Pelarnas understa färgskikt hade varit en ekliknande lasyr, vilken tillsammans med övriga kulörer i rummet målades upp på nytt. Feb. -97.



3 kl. väntsal återfick sin ursprungliga volym. Fönstren vetter mot perrongen. Klinkergolvet var helt och fick ligga kvar. Här inrymdes efter renoveringen ett café, som dock inte blev särskilt långlivat. Feb -97.

Foto: Thomas Carlquist



*Vänster: 1:a kl. väntsal hade flyttats redan 1875, och rummet har därefter använts som bl a godsexpedition. Senast var här väntsal och biljettexp., se sid. 21.
Nedan: Nya glasade helfranska dörrar tillverkades till alla utgångar. Feb. -97.*



Vänster: I ett sent skede återupptäcktes ett paneltak, sannolikt från 1800-talets slut. Det beslöts att ta fram det och renovera de få skador som fanns. Feb. -97.



Efter renoveringen togs lokalen i ansååk för turistbyrå. Mars -97.

Foto: Thomas Carlquist



Blivande väntsal i fd vestibulen börjar ta form. I fonden den enda bevarade gamla pardörren, till fd 3 kl. väntsal. Panelen på väggen är utformad fritt efter t ex Skövde järnvägsstation. Feb. -97



Ännu i febr satt dörrar och fönster från 1930-talet kvar mot stationsplanen/kanalen. Feb. -97.

Foto: Thomas Carlquist



I mars levererades de nya partierna. Osäkerhet rådde om hur de gamla hade sett ut på insidan, men de försågs med "fyllningar" som motsvarade innerdörrarnas profiler. Enkelglas i partierna, som det en gång hade varit.

Höger: Endast det mellersta partiet är öppningsbart. Skadan i tegelmurningen täcktes senare av ett dörrfoder. Mars -97.

Foto: Thomas Carlquist



Dessa båda bilder är tagna 2013. Alla fönster målades i en grå nyans som återfanns på några vindsfönster. Även de rundbågiga fönstren mitt i bild, som går till trapphuset mot vinden, är ursprungliga från 1859.



Entrépartiet mot stationsplanen och kanalen med de nya glaspartierna. Den utbyggda handikapprampen med trappsteg tillkom 2006.

Foto: Thomas Carlquist



De fem mellersta fönstren i övre våningen mot spåren nyttillverkades med ursprunglig form och indelning. Jfr s 17. Maj -97.



I det vänstra fönstret satt före renoveringen en dörr. I de båda övriga var bröstningarna skadade eller ändrade. Mars -97.



Alla sådana bröstningar återställdes med tegel i rullskift och ett understycke av kalksten. Samma parti som ovan. Maj -97.

Foto: Thomas Carlquist



2008 monterades en utrymningstrappa på norra gaveln. Maj 2013.



Även i den lilla södra utbyggnaden återställdes fönstersättningen. Jfr s. 16. Maj -97.

Nedan: ännu i början av april 1997 bestod stationsmiljön av tre byggnader. Närmast det fd ställverket, som revs kort därpå.



Foto: Thomas Carlquist



Det huvudsakliga renoveringsarbetet är avslutat och arbete pågår med marken. Framför stationshuset anlades två små planteringar som var tänkta att erinra om de som fanns här åtminstone från 1880-talet till andra världskriget. Maj -97.



Den 1 juli 1997 återinvigdes Töreboda järnvägsstation med tal av chefer på SJ och dess fastighetsförvaltning, kommunalrådet i Töreboda m fl.

Foto: Thomas Carlquist



Stationshuset sett från andra sidan Göta kanal. Sept. 2005.

Nedan: Plakett av brons, uppsatt på stationshuset efter renoveringen 96-97.



Foto: Thomas Carlquist



Båda bilderna tagna i maj 2013.



Foto: Thomas Carlquist



*Den mest påtagliga effekten av restaureringsarbetena var det fd lamplagret som blev ny väntsal.
Båda bilderna tagna mot norr. Okt. 1996 och maj 2013. Klockan på väggen kommer naturligtvis från Westerstrands Urfabrik i Töreboda.*



Foto: Thomas Carlquist



Dörrparet t. höger är ursprungligt, t. vänster nyttillverkat, liksom det mesta av väntsalsens inredning. Taklamporna kallades Apotekslampan och tillverkades av Zero i Nybro. Påminner något om Folke Zettervalls och Peter Behrens armaturer i Stockholms Central. Maj 2013, liksom bilden på motstående sida.



Foto: Thomas Carlquist



Rapporter 2015-2016 i ämnet bebyggelse från Västergötlands museum

- 2015:1 Varnhems klosterkyrka. Varnhems socken, Skara kommun, Västergötland. Tjärning av tak 2004, 2007 och 2014. Antikvarisk slutbesiktningsrapport.
- 2015:2 Skara domkyrka. Skara kommun, Västergötland. Renovering av tornens tak m.m. 2012. Antikvarisk slutbesiktningsrapport.
- 2015:3 Hyringa fornstuga. Prästtorp 1:13, Hyringa socken, Grästorps kommun, Västergötland. Renovering efter svampangrepp 2015. Antikvarisk slutbesiktningsrapport.
- 2015:4 Villa Idun. Hjo Norr 5:6, Hjo stad och kommun, Västergötland. Renovering av balkonger m.m. 2014-2015. Antikvarisk slutbesiktningsrapport.
- 2015:5 Villa Götha och Societetshuset. Del av Hjo Norr 3:59, Hjo socken och kommun, Västergötland. Renovering etapp 3, 2014-2015. Antikvarisk slutbesiktningsrapport.
- 2015:6 Råbäcks mekaniska stenhuggeri. Råbäck 1:3, Medelplana socken, Götene kommun, Västergötland. Renovering av fönster, etapp 1. Antikvarisk slutbesiktningsrapport.
- 2015:7 Varnhems klosterkyrka. Varnhems socken, Skara kommun, Västergötland. Renovering 2010-2011. Antikvarisk slutbesiktningsrapport.
- 2015:8 Bankastugan. Hornborga 14:2, Hornborga socken, Falköpings kommun, Västergötland. Renovering av vägg och tak 2015. Antikvarisk slutbesiktningsrapport.
- 2015:9 Bengtssonska magasinet. Kv. Örnen 3, Vara socken och kommun, Västergötland. Lastbrygga och ramp 2015. Antikvarisk slutbesiktningsrapport
- 2016:1 Västra Gerums kyrka. Västra Gerums socken, Skara kommun, Västergötland. Utvändig renovering 2015. Antikvarisk slutbesiktningsrapport.
- 2016:2 Sveneby. Sveneby 1:4, Sveneby socken, Töreboda kommun, Västergötland. Renovering av terrass 2015. Antikvarisk slutbesiktningsrapport.
- 2016:3 Almnäs, huvudbyggnaden. Almnäs 1:1, Norra Fågelås socken, Hjo kommun, Västergötland. Renovering av tak och fönster 2015. Antikvarisk slutbesiktningsrapport.
- 2016:4 Arkivet, Skara veterinärinrättning. Kv. Skytten 1, Skara stad och kommun, Västergötland. Utvändig renovering 2014-2016. Antikvarisk slutbesiktningsrapport.
- 2016:5 Råbäcks mekaniska stenhuggeri. Råbäck 1:3, Medelplana socken, Götene kommun, Västergötland. Renovering av fönster 2014-2016. Antikvarisk slutbesiktningsrapport.
- 2016:6 Helénstugan. Kv. Bryggaren 10, Skövde stad och kommun, Västergötland. Renovering av tak och fasader 2015-2016. Antikvarisk slutbesiktningsrapport.
- 2016:7 Logen Vulcan. Kv. Tallen 5, Tidaholms stad och kommun, Västergötland. Renovering av fönster 2015. Antikvarisk slutbesiktningsrapport.
- 2016:8 Våmbs kyrka. Våmbs socken, Skövde kommun, Västergötland. Byte av takspån 2000. Antikvarisk slutbesiktningsrapport.
- 2016:9 Djäkneskolan. Kv. Saturnus 1, Skara socken och kommun, Västergötland. Byte av plåttak 2005. Antikvarisk slutbesiktningsrapport.
- 2016:10 Töreboda järnvägsstation. Töreboda/Björkängs socken, Töreboda kommun, Västergötland. Restaurering 1996-1997. Antikvarisk slutbesiktningsrapport.